



Dirección Provincial
de Vialidad

CONEXIÓN Y SEGURIDAD

ENTREVISTA CON EL PRESIDENTE DE
VIALIDAD ING. SEBASTIÁN MACÍAS

30 AÑOS DE LA ESCUELA VIAL

ANIVERSARIO DE UN PROYECTO QUE
SIGUE CRECIENDO

REVISTA DEL CAMINO

*Revista anual de la Dirección Provincial de Vialidad de Misiones
Octubre 2023*



DPV
Dirección Provincial
de Vialidad

PRESIDENTE
Ing. Sebastián Macías

VICEPRESIDENTE
Norberto Aguirre

VOCALES
Sucel Itatí Nardelli
Mónica Alustiza
Orlando Ernesto Wolfart
Miguel Ángel Arjol

JEFATURA TÉCNICA
Ing. Fernando Pires

PLANIFICACIÓN E INGENIERÍA VIAL
Ing. Carlos Novak

CONSTRUCCIONES
Ing. Gustavo Barbieri

CONSERVACIÓN
Ing. Nicolás Mazal Bazán

TALLERES Y MANTENIMIENTO
Ing. Daniel Bonini

DIRECCIÓN Y ADMINISTRACIÓN
CPN. Aníbal Barrios

JURÍDICO
Dr. Fernando Martínez

HIGIENE, SEGURIDAD Y MEDICINA LABORAL
Dr. Diego Miérez

INV. VIALES Y ENSAYOS TECNOLÓGICOS
Ing. Nicolás Pintos

COORDINADOR DE UNIDADES REGIONALES
Pablo Knutson



MISIONES^{©Provincia}

Editorial

Esta edición de la Revista del Camino 2023 marca un hito significativo para nuestro equipo, siendo el cuarto número que tenemos el honor de publicar como la Oficina de Prensa de la DPV. El proceso de producción y edición del material para la revista nos llevó a reflexionar sobre el rol de nuestra oficina en la institución. Más allá de la modesta contribución que podamos hacer al complejo mundo de la construcción de caminos, sentimos que asumimos con responsabilidad y humildad el compromiso de comunicar las acciones de la DPV. Sabemos que es tarea compleja tanto en su aspecto técnico como político, y nos enorgullece sentir que la hemos llevado a buen puerto. Además, existe otra dimensión igualmente valiosa en la comunicación en el ámbito de Vialidad: la interna, la voz a través de la cual la DPV se conecta con su propia familia, sus trabajadores. Es aquí donde reside el verdadero espíritu de esta institución, en su extensa y duradera familia vial, la cual a lo largo de la historia ha forjado a algunos de los líderes que guían el camino de nuestra provincia. Si hay algo que claramente nos moviliza en nuestro trabajo es el compromiso con esa voz, ese mensaje del cual somos vehículos, la voz de Vialidad dirigida a su propia familia vial. Crecemos con nuestros aciertos y errores, continuamos en una constante etapa de aprendizaje, empapándonos de lo que significa ser parte de esta comunidad vial, con sus luchas, su ímpetu, sus hazañas y sus historias de vida en los caminos. No podemos expresar más que palabras de gratitud hacia esta institución que nos ha brindado la oportunidad de evolucionar profesionalmente, como individuos y como misioneros. Pero, sobre todo, queremos expresar nuestro agradecimiento por la empatía, la cordialidad y la paciencia que hemos recibido en este camino. Dedicamos nuestro mejor esfuerzo para ser dignos portavoces y sabemos que, si bien estamos a la altura del desafío, nuestro camino de desarrollo aún tiene muchos kilómetros por recorrer.

Oficina de Prensa

Eliana Benay - Daniel Leopardi
Gerardo Aranda - Alejandra Neufeld

prensadpvmisiones@gmail.com

Fotografías

Matías Bidegain @matiasbidegain
Leandro Acuña @tony_acunha
Daniel Pérez @dani.perez.df
Cristian Romero @airemediagroup
Néstor Ferraro - VN Distrito 15



VialidadMisiones



VialidadMisiones



VialidadMnes

dpv.misiones.gov.ar

ÍNDICE

<i>Efemérides - Día del Camino</i>	4
<i>La Familia Vial</i>	6
<i>25 Años de Compromiso</i>	7
<i>Escuela Vial 30 Años</i>	8
<i>Entrevista al Ing. Sebastián Macías</i>	10
<i>Talleres / Higiene y Seguridad</i>	16
<i>Informática / Unidades Regionales</i>	17
<i>RN 12</i>	18
<i>Travesía Urbana Posadas</i>	20
<i>Pavimento Urbano / 100 Puentes</i>	21
<i>Mapa de Acciones 2020 - 2023</i>	22
<i>RN 105</i>	24
<i>RP 2</i>	26
<i>Masterplan Iguazú</i>	30
<i>Acceso a Almafuerde</i>	33
<i>Masterplan Eldorado</i>	34
<i>RP 17</i>	36
<i>Tobuna y San Pedro</i>	37
<i>Plan de Gestión Ambiental</i>	38
<i>Red Misionera del Agua</i>	39
<i>Infovial</i>	40
<i>Sociales 2023</i>	43



5 DE OCTUBRE DÍA DEL CAMINO

El 5 de octubre siempre será una fecha emblemática para toda la familia vial. En el año 1925, en Buenos Aires, se llevó a cabo el Primer Congreso Panamericano de Carreteras, un evento que otorgó un estatus especial a la infraestructura vial como un valioso patrimonio nacional y una pieza esencial en el desarrollo social y económico de las comunidades.

En Misiones, la Dirección Provincial de Vialidad ha mantenido esta tradición durante 65 años, rindiendo homenaje a este patrimonio y asumiendo un papel crucial en el crecimiento dinámico de la provincia. Su compromiso se ha manifestado en acciones tan cruciales como la mejora de la conectividad y la promoción de un tránsito eficiente y seguro.





Señalización en Capióv



la familia Vial

Con más de 600 trabajadores desempeñando cada uno un rol esencial en la institución, la DPV pone manos a la obra todos los días desde hace 65 años para conectar a todos los misioneros a través de sus caminos. La organización, a través de las áreas de Presidencia, Mesa de Entrada, Secretaría General, Planta Asfáltica, Secretaría Técnica, Construcciones, Conservación, Patrimonio, Seguridad Vial, Administración, Informática, Personal, Jurídico, Higiene, Seguridad y Medicina Laboral, Talleres y Mantenimiento, Investigaciones Viales y Ensayos Tecnológicos, Área Social, Escuela de Educación Vial y las 15 Unidades Regionales, no solo forma un equipo de trabajo, sino también una gran familia cimentada en una serie de valores que la caracterizan; respeto, responsabilidad, solidaridad, amor y empatía.

Como en toda familia numerosa, a diario se viven experiencias enriquecedoras y surgen nuevas historias y anécdotas que perdurarán en el tiempo, casi como un legado que las futuras generaciones viales compartirán con quienes las precedieron. Con objetivos claros y compartiendo las mismas premisas, la DPV se consolida como un espacio de fraternidad donde lo esencial es reconocer la importancia de cada uno y celebrar el crecimiento.

Cada rol es indispensable a la hora de pensar y ejecutar obras que brinden mejoras significativas en todos los rincones de la provincia. Por eso, el compromiso y la dedicación de cada trabajador vial se traducen en esas obras que representan desarrollo y crecimiento, fundamentos que sostienen estos 65 años de trabajo.

25 AÑOS DE COMPROMISO Y TRABAJO

Año a año y como tradición, la institución reconoce a los trabajadores viales que cumplen 25 años de trayectoria, un cuarto de siglo de ser parte del equipo de trabajo. En 2023 serán dos los homenajeados, a quienes se les agradece su dedicación.

Diego Maximiliano Cubas

se desempeña como personal de apoyo en la Unidad Regional de 5 de Eldorado, ingresó en 1998 desempeñando actividades administrativas en la zona norte. Tal como él lo cuenta: “En el interior difícilmente solo hagas papeles, hacemos tareas técnicas”. En el año 2000 fue parte de un grupo de trabajo destinado al mantenimiento de la Ruta Provincial 2, a la altura de El Soberbio, en el 2009 tuvo un breve paso por el Área Social, hasta que volvió a Eldorado. Hoy es operador de motoniveladoras y camiones. “Hacemos lo que se necesita, según el trabajo que tengamos que hacer”, expresó.



Juan Ramón Ramírez

es Técnico en Políticas Públicas y Técnico en Higiene y Seguridad. En la actualidad se desempeña en el Área Social. Ingresó el 1 de abril de 1998, comenzó en Talleres en la parte de mantenimiento, luego estuvo a cargo de Lubricantes. En los 25 años realizó trabajos en distintos espacios como ser la Escuela Vial, Guardia y el Sindicato de Trabajadores Viales, en este último fue vocal de la Comisión Directiva en el 2003. “Llevo una vida en la DPV, conocí mucha gente y pude involucrarme con la comunidad desde lo social”, detalló.



Escuela Vial

30 años educando en valores viales

Cada 24 de agosto, desde 1993, es motivo de celebración y reconocimiento a la labor de los capacitadores que pasaron por la Escuela de Educación Vial y a aquellos que en la actualidad brindan cursos a conductores, peatones, niños, niñas y adolescentes y choferes profesionales.

En sus inicios, la actual Escuela Vial era una comisión que brindaba actividades educativas a través de campañas de prevención y concientización en eventos al aire libre dirigidas a conductores. Por aquel entonces, y con escasos recursos aportados por los propios trabajadores, Lidia Coronel, Rafael Mazal, Víctor Ciccioli, Raquel Hassan, Darío Aranda, Roque Adaro y Aurora Thiel pusieron en marcha no solo un plan que se iría consolidando, sino también depositaron sus sueños en ese proyecto, que poco tiempo después se haría realidad.

Actualmente las capacitaciones de la Escuela Vial son dictadas en las instalaciones de la DPV, con clases teóricas y prácticas. También se capacita a través de visitas a escuelas de toda la provincia y en eventos sociales como ferias, exposiciones y actividades públicas abiertas. Las clases están adaptadas según las distintas edades a las que van dirigidas. Por ello, los estudiantes de primaria, además de la charla

de seguridad vial, ponen en práctica lo aprendido mediante la pista vial que representa una "mini-ciudad", con vehículos propios de la institución como bicicletas y triciclos.

Hoy la Escuela se encuentra consolidada y en pleno ejercicio y eso se debe al trabajo permanente de cada uno de los miembros que a lo largo de estos 30 años imprimieron sus valores y enseñanzas, tal como lo vienen haciendo los actuales capacitadores que tienen la labor de continuar con un legado de compromiso y la enorme tarea de generar conciencia vial en la sociedad.

A diario se trabaja para que los ciudadanos se desarrollen desde pequeños con valores que aporten a la cultura y la seguridad vial. Actualmente unos 10.000 alumnos por año reciben capacitaciones, un número que genera orgullo e impulsa a seguir apostando a la educación.



Con pasado y presente

En una emotiva celebración en la sede de la propia escuela, se reconoció a los impulsores de la iniciativa y a los primeros capacitadores, quienes tres décadas atrás tuvieron la visión de crear un espacio que forjara institucionalmente un camino de divulgación y capacitación para niños, niñas y adolescentes en cuanto a normas de tránsito y cultura vial.

Por el aniversario se celebró un acto y el descubrimiento de una placa conmemorativa donde no faltaron momentos de profunda emoción. Se agasajó en la ocasión al agrimensor Rafael Mazal, la docente Lidia Coronel y los capacitadores Dr. Roque Adaro y Darío Aranda, quienes recibieron en persona un reconocimiento de parte de la institución, entregado por el Presidente de la DPV el Ingeniero Sebastián Macias. Los mencionados integraron el grupo de personas que en 1993 pensó y materializó lo que luego sería la Escuela de Educación Vial, una idea que compartían con el agrimensor Víctor Ciccioli, Raquel Hassan y Aurora Thiel, quienes dieron los primeros pasos. En ese entonces se trabajaba bajo las instrucciones del Ingeniero Carlos Eduardo Rovira,

quien presidía la Dirección Provincial de Vialidad.

El homenaje, destinado a los iniciadores de la escuela como al equipo actual de la institución, fue además un claro mensaje de gratitud hacia quienes con dedicación y esfuerzo, representan una arista de la DPV que se relaciona a diario con la comunidad en un aspecto pedagógico y de alto compromiso social.

“Celebramos que juntos hacemos de Vialidad una institución que valora su propia historia y que toma la responsabilidad de divulgar la cultura vial en cada lugar que interviene”

Ing. Sebastián Macias



El Ing. Sebastián Macias junto al Agr. Rafael Mazal y Lidia Coronel



CONEXIÓN Y SEGURIDAD



“Tenemos que pensar en rutas seguras y ciudades integradas”

El Ingeniero Sebastián Macias analiza sus casi cuatro años de gestión como presidente de Vialidad Misiones y la visión de la provincia sobre el desarrollo vial.

Somos una institución con presencia y acción territorial”, describe el ingeniero Sebastián Macias, sobre la Dirección Provincial de Vialidad, organismo que preside desde el 18 de diciembre de 2019. Desde el primer día comenzó una gestión activa, con gran territorialidad, innumerables horas en las rutas recorriendo los 78 municipios y un trabajo permanente con los intendentes y equipos técnicos. No solo rediseñó la agenda de trabajo de mantenimiento de la red vial sino que también implementó un plan de acción más cercano a los gobiernos locales, insistiendo en las “ciudades integradas”, abordando distintos problemas y buscando generar soluciones que optimicen la conectividad urbana.

A fines de 2023 termina la gestión del Gobernador Dr. Oscar Herrera Ahuad, y asumirá en su cargo el Licenciado Hugo Passalacqua, y con ello se completa un período de gestión que, entre otras tantas particularidades, atravesó una pandemia y se encontró con un momento histórico de cambio de paradigma

de forma vertiginosa. *“Me gusta pensar que estamos completando una etapa que abre nuevos desafíos. Los balances a veces pueden ser un poco acotados, porque seguramente algo puede quedar afuera. Sin embargo creo que fueron años de mucho trabajo, en que se lograron inversiones muy importantes en la provincia”,* destacó Macias al respecto de un adelantado balance, de cara al 10 de diciembre próximo.

Y agregó: *“Nos propusimos ser una institución con presencia y acción territorial y lo conseguimos. Llegamos con obras de puentes, asfalto, empedrado, accesos e intervenciones en las rutas y caminos. Alcanza con ver el mapa y es notable la cantidad de obras, su distribución y cómo buscamos trabajar con un cronograma de prioridades enfocado en las realidades locales. Por eso es esencial escuchar a los actores de cada ciudad y barrio, ellos son los usuarios, después es necesario pasarlo a criterios técnicos y de viabilidad para hacer inversiones eficientes, al mismo tiempo que garantizar la circulación y seguridad de todos”* destacó.

Con recursos provinciales, mano de obra y equipamientos viales se logró intensificar el Programa Pavimento Urbano. *“Se generó un impacto positivo en los más de 60 municipios en los que intervinimos, con más 3.000 cuadras terminadas. Está planificado continuar en ese camino. Esto viene de la mano de la puesta en marcha de las tres plantas asfálticas, una planta trituradora y de una visión clara que planteamos desde un principio: ‘impulsar estas obras con compañeros viales, reforzar el equipamiento y profesionalizar a los grupos de trabajo’* remarcó el ingeniero.

Entre el 2020 y 2023 se gestionaron numerosos proyectos y se pusieron en marcha 9 obras nuevas financiadas por Nación con diseño y ejecución de Vialidad de Misiones. En total se ejecutaron 11 obras de estas características. *“Fuimos nosotros quienes las licitamos y las pusimos en marcha, trabajando de forma proactiva con el Distrito 15 de Vialidad Nacional en Misiones, algo fundamental para el impulso de la obra pública con gestiones encabezadas por el Gobernador Herrera Ahuad. No solo asfaltando el histórico último tramo de la Ruta Provincial N° 2, sino que también interviniendo las rutas nacionales 12 y 105, al mismo tiempo que se trabajó en las rutas provinciales 17 y 19, se construyó el nuevo puente sobre el arroyo Pindaytí (Alba Posse), vamos a pavimentar y asfaltar banquetas de Ruta Provincial 7 y a ejecutar la obra de Travesía Urbana de Jardín América, como ya lo hicimos en San Ignacio y continuamos en Gobernador Roca y Puerto Rico.”*

Además, con el Programa 100 Puentes se construyeron 328 puentes en lo que va de su implementación. Si consideramos que Misiones tiene un denso sistema hídrico que cuenta con alrededor de 800 arroyos, construir puentes y mantenerlos ayuda a potenciar la conectividad, sobre todo en los caminos rurales y en la expansión de los barrios en zonas urbanas. Se construyeron 5 puentes estratégicos y de grandes dimensiones. *“Es mucho más que el puente que conecta barrios. Es el reflejo de cómo pensamos nuestro trabajo: llevar soluciones concretas, con beneficios extensivos a la comunidad”,* resaltó el Presidente de Vialidad.



Los accesos a localidades han sido uno de los propósitos iniciales y fundamentales de la institución. En 2023 se inauguró el acceso asfaltado de 6 kilómetros a Almafuerte. *“Lo que pasa después de las obras es imparable, hay nuevas oportunidades. Un caso concreto es Almafuerte que no tenía transporte público, hoy el colectivo va hasta Leandro N. Alem y vuelve tres veces al día llueva o no”,* destacó el ingeniero. Fracrán es otro caso que se destaca, *“a la semana que se constituyó por ley en municipio estábamos trabajando en el ordenamiento de la zona urbana y mejoras de los caminos vecinales”,* recordó Macias,

**Llevamos
soluciones
concretas con
beneficios a la
comunidad**



La obra pública impulsa la economía y la generación de empleo

Es clave el rol dinamizador que tiene la obra pública vial en las economías locales. *“Es importante destacar que cerca del 80% del presupuesto de la institución fue destinado para obras a lo largo de estos años, son inversiones que llegan a la sociedad gracias a la buena administración de los recursos. Esto permitió sostener un ritmo constante de obras a pesar de un contexto de alta inflación. Además de construcción y mantenimiento de rutas provinciales y nacionales, también parte de este presupuesto se ha volcado a los municipios en un trabajo articulado con los intendentes para impulsar su desarrollo”,* comentó.

A partir de 1958, se dió entidad parlamentaria a la Dirección Provincial de Vialidad y se la dotó de funciones fundamentales para la conservación y la ampliación de la red vial.

En la actualidad ese rol se amplió, porque es uno de los brazos ejecutores de obras por el cual el Gobierno de la Provincia está presente en cada municipio aportando soluciones viales y de integración urbana. *“Esto no es casual, hay una decisión política y de la gestión, que resuelve poner toda la expertise y recurso que tiene DPV para apoyar a los municipios en su desarrollo. Junto al Gobernador, buscamos financiación para realizar intervenciones en una Ruta Nacional que permitan dar soluciones de seguridad vial a reclamos de vecinos como en Eldorado, San Ignacio, Puerto Rico y Gobernador Roca. Para ello usamos toda la capacidad de trabajo que tiene el Estado Provincial en generar diálogos, información y gestión de recursos”,* comentó el joven funcionario.



Consolidar la impronta de la Vialidad Urbana

“Creo que a lo largo de estos años hemos intensificado nuestro trabajo en los municipios, generando impacto en la infraestructura urbana y en la circulación dentro de las ciudades. Esto nos ha permitido sostener esta nueva visión de la vialidad urbana. Tanto en Iguazú como en Eldorado llevamos adelante un modelo de gestión para la transformación urbana. Son casos emblemáticos de planificación integral de obras de infraestructura urbana diseñadas con el propósito de jerarquizar las ciudades. No solo asfaltamos calles sobre empedrado internas, sino que pavimentamos avenidas troncales que descomprimen el tránsito e integran la traza urbana, agilizan el transporte público, dan acceso a barrios que estaban aislados y solucionamos así históricos problemas de circulación”, explicó Macias.



La innovación como propósito constante

“Lo que primero hicimos fue hacer cambios en las metodologías de trabajo, si bien dimos continuidad a un proceso que inició el ingeniero Leonardo Stelatto, intensificamos esta dinámica. Buscamos generar grupos ágiles, eficientes, creativos para resolver problemas, con ingenieros supervisando y llevando adelante obras en accesos y zonas urbanas. Al mismo tiempo que fortalecimos las Unidades Regionales, que realizan las tareas de mantenimiento de la red vial”, detalló.

Se sumaron más obras por administración, y fue necesario ampliar el equipo que trabaja en el diseño y ejecución de obras. *“También incrementaron las formas de contacto con el vecino, intensificamos la comunicación tanto de las obras en ejecución como de aquellas que proyectamos”,* remarcó el ingeniero.

Formar al recurso humano ha sido una marca distintiva, desde el año 2020 completaron sus pasantías 36 estudiantes que se graduaron. *“En el último año, se creó un espacio, en conjunto con la municipalidad de Posadas, para impulsar la Tecnicatura Superior en Obras Viales, desde el Instituto Superior Sanmartiniano. Es necesaria la formación de mandos medios, que los compañeros viales que quieran, tengan la posibilidad de formarse y homologar sus conocimientos”,* detalló con entusiasmo.

El concepto de innovación es amplio y requiere, entre otras cosas, el perfeccionamiento del proceso. *“Cuando decidimos trabajar para certificar Normas IRAM en el laboratorio vial, era porque sabíamos que era un paso que nos permitiría validar los procesos con los que evaluamos suelo, hormigón y asfalto. Nosotros apuntalamos este espacio, donde hoy se investiga alternativas para usar materiales regionales y disponibles que nos permitan aumentar el servicio de las rutas terradas, incluso en los días de precipitaciones”.*



Donde hay un vial trabajando, nos representa a todos

Visión del desarrollo vial futuro a mediano plazo

Macías explica que la vialidad futura se encamina a generar redes más sostenibles, eficientes y adaptadas a las crecientes necesidades de movilidad y desarrollo de la sociedad. *“Desde esta perspectiva, la sustentabilidad es un principio que incluye la expansión de ciclovías en las principales avenidas y la promoción de nuevos medios de transporte, más ecológicos y eficientes. Estamos investigando y haciendo ensayos para utilizar materiales más amigables con el ambiente, como el cemento asfáltico modificado con componentes reciclados, para construir y mantener las rutas de manera más sostenible”.*

Según explicó el presidente del Directorio de la DPV, se trabaja en una planificación macro que va de la mano de las demandas que tiene Misiones con su modelo económico orientado a lo productivo y turístico, hoy con necesidades específicas en cuanto a la logística. *“Es vital pensar con una visión ampliada”*, destacó.

En las listas de obras que se planifican, sobresale la pavimentación de la Ruta Provincial N° 212 pero también se trabaja en generar obras que mejoren la seguridad y el servicio de las Ruta Nacional 12 y 14, que son dos vías troncales que atraviesan la provincia y se constituyen como dos columnas vertebrales, que se proyectan como autopistas. Es por eso que las rutas transversales provinciales son estratégicas.

“Estamos gestionando a través del Norte Grande fondos para hacer una autopista por Ruta Nacional 14 desde San José a Oberá, y continuar con terceras trochas para agilizar el tránsito. Aumentó el tránsito de carga, y con el crecimiento de los puertos y nuevos puentes necesitamos generar condiciones de circulación segura. Lo mismo nos ocurre en Ruta Provincial N° 4 que necesita mejoras definitivas, con un perfil de autopista. Se espera que con el puente San Javier - Porto Xavier y el Puerto de Posadas, el transporte pesado en nuestras rutas se incrementará,” detalló.

Experiencia adquirida

La gestión no solo implica el desarrollo correcto del aspecto técnico, sino también el liderazgo al frente de una institución de 600 personas que atravesó una pandemia donde las prioridades cambiaron, además de un contexto macroeconómico inflacionario muy complejo.

“En lo personal, ha sido una experiencia de enorme aprendizaje. Las decisiones al frente del Directorio tienen implicancias en toda la institución, y eso me permitió dimensionar cada aspecto, tomando como premisa siempre la escucha, hablando con todos, supervisando cada una de las áreas y procesos. La responsabilidad que implica la función que me asignaron el Ingeniero Carlos Rovira, el Dr. Herrera Ahuad y el ingeniero Leonardo Stellato, representa para mí un desafío profesional y un compromiso con el espacio político al que pertenezco, remarcó Macías, y agregó: la confianza que me otorgaron impulsa mi dedicación diaria para la gestión hacia la comunidad”.

Valor humano, motor de cada proyecto

El reconocimiento individual es fundamental y constituye un pilar esencial en los logros alcanzados por la Dirección Provincial de Vialidad. *“A DPV la hacen todos los días cada uno de los compañeros viales. Cada área es indispensable en el trabajo que llevamos adelante, donde hay un vial trabajando nos está representando a todos”,* reiteró Macías.

Como un funcionario de carrera técnica en el organismo, Macías insiste en que cada rol es importante y tiene un vínculo consecuente con el otro y todos juntos inciden en el resultado obtenido, e insiste cada vez que puede: *“Tenemos como premisa llegar a cada rincón de la provincia, esto se puede hacer porque hay un equipo que tracciona en positivo y con un enorme sentido de servicio.*

Siempre resaltamos la importancia de las funciones que cada uno desempeña, fomentamos un sentido de pertenencia y compromiso aún más sólido”, comentó y agregó: *“se ha invertido en mejoras de las condiciones edilicias en las Regionales, Talleres y la Casa Central, al mismo tiempo que en el bienestar de las personas que formamos parte de esta familia vial, son ejes de nuestro trabajo”* destacó.

“Es fundamental contribuir a consolidar una cultura en la que cada persona se sienta valorada y parte esencial de esta institución que genera grandes transformaciones en las condiciones de vida de los misioneros”, explicó Macías y concluyó: *“para mí es un orgullo ser un trabajador vial”.*



Av. Tulo Llamosas - Posadas



TALLERES

Talleres y Mantenimiento

El Departamento de **Talleres y Mantenimiento** está encargado de la reparación de los vehículos y la maquinaria vial de toda la entidad. Bajo su área se encuentra la responsabilidad de la **atención de unas 200 unidades de distintos tipo de vehículos.** El sector trabaja para garantizar el cuidado del patrimonio automotor de la DPV, ya sean móviles utilizados para el traslado de personal de la casa como equipos para las labores específicas en caminos y rutas por parte de trabajadores de las Unidades Regionales y las áreas de asfalto como pintura y señalización. Desde tareas de rutina como el control del buen estado de las unidades hasta la reparación integral de vehículos de pasajeros y de trabajo, Talleres y Mantenimiento tiene su cargo toda la flota en uso por parte de la institución.

Un equipo de más de 40 personas conforma la dotación de personal de los talleres, donde técnicos profesionales y personal idóneo de amplia experiencia se encargan de las tareas mencionadas con la premisa de mantener en óptimas condiciones los vehículos para contribuir a la seguridad de los trabajadores, reducir las posibilidades de incidencias y evitar gastos excesivos por daños evitables. Contar con un área específica en la materia, permite que la entidad minimice considerablemente los costos operativos y mantenga un control directo del estado de su flota y el buen uso de la misma.

En el 2023 los tradicionales talleres, después de mucho tiempo, volvieron abrir sus espacios a 6 alumnos de Escuela Provincial de Educación Técnica N° 1 "UNESCO", ellos son: Adrián Fleitas, Leonella Orestes, Alexis Centurión, Gaston Ponevilai, Brenda Nahaly Alvez, Alejandro Vanni.

Higiene, Seguridad y Medicina Laboral

Como año a año se realizaron los estudios periódicos correspondientes al personal de la entidad, además de las Capacitaciones de Seguridad e Higiene Laboral, que se realizan regularmente con los distintos equipos de trabajo en territorio, además de provisión de las vestimentas y medidas de seguridad reglamentarias. Este año se articularon acciones en conjunto con el Servicio de Enfermería del Instituto de Previsión Social (IPS) sobre Hipertensión Arterial y Nutrición. Por su parte, el área de psicología realizó el acompañamiento a todos los equipos o individuos quienes requirieron una orientación o apoyo, generando una espacio de diálogo seguro y cercano.



Se sumó al parque vial una nueva excavadora, que permitió la construcción de más de 500 reservorios de agua en el sur de Misiones.



El equipo del Laboratorio Vial realiza investigaciones vinculadas a suelos, asfalto y hormigones que son utilizados en las obras.

División Informática

En todas las áreas de la DPV hay cambios constantes y actualizaciones que responden a una demanda tecnológica y la división informática se ha destacado por contribuir con esas dependencias en la forma de operar y brindar servicios, con la implementación de sistemas informáticos especializados que optimicen esas tareas. Los últimos meses el aporte de este equipo de trabajo, conformado por 10 profesionales, se destacó en áreas como Tesorería, Recursos Humanos, Patrimonio, Mesa de Entrada, Construcciones, Conservación y Planificación donde se incorporaron sistemas que permiten agilizar, controlar y hacer efectiva la carga de datos esenciales y necesarios para cada sector. En otras áreas, indispensables para la institución, como Medicina, Higiene y Seguridad Laboral el desarrollo de plataformas permite que el historial clínico de cada trabajador sea detallado y así llevar un control de la salud de cada uno de ellos. También en Talleres y Mantenimiento el sistema implementado posibilita hacer un seguimiento de los vehículos para tener conocimiento pleno del estado de cada uno y derivarlos al sector correspondiente para su reparación. En la actualidad trabaja en la renovación de la central telefónica con tecnología IP de última generación, que otorga un salto de calidad a la institución, lo que permite una comunicación interna directa y fluida. Por otra parte, las tareas constantes en la mejora y actualización de la página web institucional; y por último, pero no menos importante, se destaca el trabajo diario abocado al permanente acompañamiento en el soporte técnico, que ayuda a superar desafíos cotidianos en la utilización de los distintos equipos tecnológicos.



La división informática se destaca por la integración y el desarrollo transversal de sistemas para la optimización de las tareas de otros sectores.



Red vial y comunitaria: Unidades Regionales Abanderadas de la territorialidad

En la actualidad hay **15 Unidades Regionales** de la DPV operativas en toda la provincia. Cada una de ellas representa un espacio de vinculación constante con el vecino, el productor y la comunidad, hasta en los más recónditos parajes, trabajando codo a codo con los gobiernos municipales.

El principal rol que tienen las Regionales es relevar las demandas en cuanto a conectividad y mantenimiento de rutas y caminos. Con esta información, desde el Departamento de Conservación, Jefatura Técnica y Secretaría Técnica se coordina una agenda y recursos de trabajo para ejecutar tales tareas con los equipos de las unidades.

Son los **107 trabajadores y trabajadoras** que se desempeñan como coordinadores, técnicos, maquinistas, secretarios y operarios, entre otros, los primeros en dar respuesta respecto a eventualidades en rutas terradas, pavimentadas y puentes, ante inclemencias climáticas o accidentes que dañen la infraestructura.

De esta manera, y con el trabajo diario de los equipos, la DPV se hace presente en toda la provincia, una manifestación clara de la amplia territorialidad que la entidad abarca.

RN 12



Integración a la Red Vial Nacional

Obras en Gob. Roca, San Ignacio, Puerto Rico y Eldorado

La Ruta Nacional 12, en gran parte de su trayecto por la Provincia de Misiones, está experimentando mejoras sustanciales en su infraestructura a medida que atraviesa diferentes localidades. En Gobernador Roca, la DPV está trabajando en la ejecución de las obras correspondientes a la Travesía Urbana.

El plan de trabajo abarca el desarrollo de la obra en el tramo comprendido entre los kilómetros 1407 y 1410. En ese tramo, las obras hidráulicas, que incluyen sumideros, desagües, cordones cuneta y alcantarillas, se encuentran completas en un 90%. En cuanto a las calles colectoras, se han finalizado 2 km a cada lado de la traza.

Dentro del mismo conjunto de obras, se ha procedido a la repavimentación de la calzada principal y remoción del antiguo puente peatonal y se ha avanzado en la implementación de un sistema de contención para las veredas que presentan desniveles con respecto a la altura de la ruta, en el margen derecho de la obra.

Esa zona abarca el área donde se encuentran la Municipalidad y la Terminal de Ómnibus.

El diseño y la construcción están a cargo de Vialidad de Misiones, con financiamiento proveniente del Estado Nacional. El proyecto incluye también la construcción de una rotonda en el acceso a Corpus, en la intersección de la RN 12 y la RP 6. Además, como parte de esta iniciativa, se ha procedido a la reubicación de líneas subterráneas de cableado de fibra óptica.

La Travesía Urbana de Roca tendrá un impacto positivo al ordenar y mejorar la circulación del tránsito, proporcionando seguridad y comodidad tanto a los residentes como a los usuarios de paso por la ruta.

Esta obra forma parte de un conjunto de intervenciones de ampliación e integración de la RN 12 con las tramas urbanas de distintos municipios, todas ellas financiadas por el Estado Nacional y diseñadas por Vialidad de Misiones.



01 /Gobernador Roca

Se ejecutó el desmontaje de un antiguo puente peatonal sobre la Ruta Nacional N° 12, un paso escasamente utilizado y poco acorde a la seguridad que una ruta demanda. En su lugar se proyectaron 8 cruces peatonales con sendas, que se van a distribuir a lo largo de los 3 kilómetros de la Travesía Urbana que está en construcción.



02 /San Ignacio

Con la adecuación de ramas de acceso y egreso y la incorporación de sendas peatonales, veredas y señalización la Ruta Nacional 12 a la altura de San Ignacio se volvió más segura para vecinos que acceden a la terminal de ómnibus.



03 /Puerto Rico

Continúa el trabajo en la Ruta Nacional 12 en el municipio de Puerto Rico, proyecto que contempló el trabajo en calzada principal, la construcción de colectoras y la demarcación correspondiente, avanza en el tramo final.



04 /Eldorado

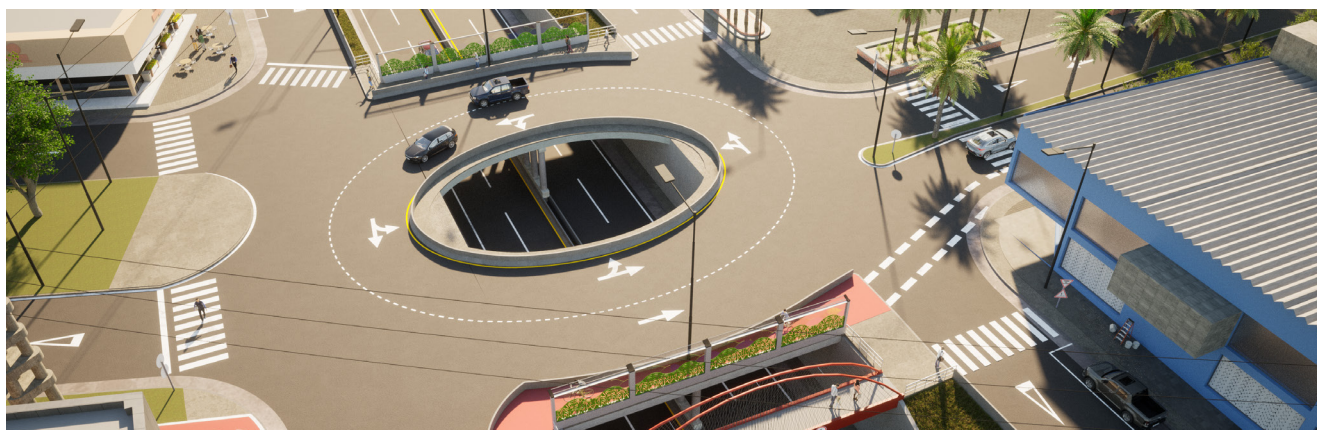
La nueva rotonda, puesta en funcionamiento desde el 2023, ordena y agiliza la circulación, desde el Norte, en la intersección de la RN 12 con la Av. Formosa. Esta obra genera la reducción de velocidad, conectividad y evita demoras en el acceso a la ciudad.

POSADAS TRAVESÍA URBANA

AVANCES

La Travesía Urbana sigue expandiéndose en su tercera etapa en la zona del Barrio Itaembé Guazú y el acceso a Itaembé Mini, implementando una solución estructural para garantizar la seguridad y agilidad del tráfico en la Av. Quaranta.

Las obras comprenden el ensanchamiento de la calzada, labores de saneamiento, la construcción de colectoras, la instalación de semáforos y varias obras complementarias.



SOTERRADO AV. QUARANTA

La obra de soterramiento que abarcará la intersección de la avenida San Martín, Quaranta y la ex ruta 213 de Posadas consistirá en dos calzadas con dos carriles de circulación cada una, banquetas y veredas. Además, se incluirán dos pasarelas destinadas al tránsito de peatones y ciclistas,

Dado el alto volumen de tráfico en esta zona, se ha propuesto llevar a cabo el soterramiento de la vía principal, que comprende las avenidas San Martín y su continuación Alicia Moreau de Justo (ex ruta provincial 213). También se planea la construcción de una rotonda al nivel del terreno, la cual conectará las colectoras con las avenidas mencionadas. Esto permitirá separar el flujo de tráfico que circula por la vía principal del tráfico procedente de las avenidas transversales.



Capióv

Pavimento Urbano

+3000
cuadras

Las obras del programa Pavimento Urbano siguen expandiéndose territorialmente y llevando soluciones a casi todos los municipios de Misiones.

“Este programa fue creado con el objetivo de llegar a cada municipio con inversiones en infraestructura urbana que benefician directamente a los vecinos. Trabajamos junto a los intendentes en función de las necesidades de cada comunidad”, explicó el presidente de Vialidad Provincial, Ingeniero Sebastián Macías.

Con el programa ya se ejecutaron obras de asfalto sobre empedrado en más de 60 municipios de la provincia donde se llevan totalizadas algo más de 3000 cuadras intervenidas. La inversión es financiada íntegramente por el Gobierno de Misiones y tiene el objetivo de jerarquizar la vialidad urbana de los municipios y acercar obras y calidad de vida a vecinos de toda la provincia.



Programa 100 Puentes

Desde octubre de 2016, la DPV lleva adelante el Programa “100 Puentes” con el objetivo de resolver la demanda de conectividad en todo el territorio misionero. El mismo se encuentra en su Etapa 3, con lo que superó los tres centenares de pasos construidos.

A partir del año 2020, bajo la gestión al frente de la DPV del Ingeniero Sebastián Macías, se construyeron y pusieron a disposición de los vecinos 138 puentes en su mayoría en caminos rurales, vecinales y áreas urbanas de distintas localidades. Para 2024 hay una meta de 50 nuevos puentes, de los cuales 17 ya están en obras en el presente año.

La iniciativa del Estado Provincial, creada por el actual Gobernador electo de Misiones, Lic. Hugo Passalacqua, durante su gestión al frente del Poder Ejecutivo Provincial, destina fondos de Vialidad para reponer puentes tanto en caminos y en barrios de los municipios. Se trabaja en la construcción de medianas y pequeñas estructuras realizadas con hormigón, lo que permite una mayor vida útil de las mismas. El principal logro del programa es que resuelve problemas de conectividad y brinda mayor seguridad al tránsito, reemplazando viejas estructuras o construyendo nuevos puentes donde no había.

El programa planeaba en sus inicios la ejecución de 100 puentes y, según la demanda y necesidad de cada localidad misionera, dado el éxito del mismo, **para el 2020 ya había logrado duplicar la meta inicial y en su tercera etapa totalizó los 320.** En la mayoría de los casos los nuevos puentes permiten agilizar el tránsito vecinal, comercial, industrial y productivo desde las zonas rurales hacia las urbanas o viceversa, lo que tiene un impacto positivo en la economía.

320
puentes construidos
2016 - 2023



MAPA DE ACCIONES 2020 - 2023



Programa 100 Puentes

Plan de relevamiento y construcción de puentes urbanos y rurales de pequeñas dimensiones
138 realizados y 35 en ejecución actualmente.



Pavimento Urbano

Plan de asfaltado de calles empedradas con más de 3000 cuadras intervenidas en 60 municipios



Hormigón y Empedrado

Convenio con municipios para empedrado de calles y construcción de infraestructura de hormigón: cordón cuneta, veredas, sumideros, etc.



Obras en Ejecución

Infraestructuras destacadas



Obras Finalizadas

Infraestructuras destacadas

Calle Paseo
Plaza Portal
Av. Libertad
Av. Victoria Aguirre
Av. Tres Fronteras





REFERENCIAS

- Rutas Nacionales Asfaltadas
- Rutas Nacionales Terrradas
- Rutas Provinciales Asfaltadas
- Rutas Provinciales Terrradas

Travesía Puerto Rico RN 12

Travesía Gob. Roca RN 12

Travesía San Ignacio RN 12

Acceso al Parque Peñón del Teyú Cuaré

Travesía RN 12 Saneamientos: B° Las Dolores B° San Onofre Usina Sulzer

Autovía RN 105

Acceso Parque Industrial Apostoles

Pavimentación RP 2 Travesía Tres Capones Puente A° Tunas

Av. Baschlin/ Av. Alfonsín

Puente A° Cuña Pirú

Acceso El Soberbio RP 13

Puente Pindayti

Picada Sarmiento Picada Finlandesa

Acceso Almafuerte

Acceso UNAU

Puerto Rico

Garuhapé

San Vicente

Aristóbulo del Valle

San Ignacio

Jardín América

Garupá

Posadas

Candelaria

Garupá

Travesía RN 12

Acceso El Soberbio RP 13

El Soberbio

Veinticinco de Mayo

Colonia Aurora

Pueblo Iilla

Colonia Alicia

Alba Posse

Santa Rita

San Javier

San Ignacio

San Ignacio

San Ignacio

San Ignacio

San Ignacio

San Ignacio

San Ignacio

San Ignacio

San Ignacio

San Ignacio

Autovía RN 105

Se trabaja en la duplicación integral de la calzada y colocación de separadores New Jersey en toda su extensión.

48km

de Autovía para unir
las Rutas Nacionales 12 y 14.

CADA VEZ MÁS CERCA

Nos encontramos trabajando en diferentes tramos de la RN 105 como parte del proyecto de extensión de la autovía. Los trabajos se llevan a cabo desde el puente sobre el arroyo Pindapoy Chico hasta la rotonda de la intersección con la RN 14.

En el nuevo tramo, que se extiende desde el puente mencionado hasta el cruce de San José, ya se ha completado más de la mitad de su longitud. Estas obras cuentan con financiamiento nacional y están siendo diseñadas y ejecutadas por la DPV.

El puente sobre el arroyo Pindapoy Chico ya está conectado a la calzada de la autovía, y se encuentra terminada la capa asfáltica.

En los últimos días se inició la construcción de las vigas principales del puente sobre las vías del ferrocarril. Además, avanza la etapa final de los trabajos de reubicación de la línea eléctrica.

Por otro lado, se está construyendo la base asfáltica en el sector de la rotonda de Parada Leis, mientras que también se está pavimentando el tramo que va desde la Estación de Peaje de Fachinal hasta la intersección con la Ruta Nacional 14, en ambos lados de la calzada principal.

También se está trabajando a un costado del puente sobre el arroyo Espinillo para su ampliación y en el acceso al establecimiento de la firma Rosamonte. Además, se están finalizando trabajos de desagüe, construcción de alcantarillas, saneamiento, terraplenes, excavaciones, voladuras en roca y aplicación de bases granulares en todo el tramo de la duplicación, en el proceso de conformación de la traza de los nuevos carriles.

Una vez finalizada, la RN 105 contará con una nueva calzada que tendrá dos carriles por sentido de circulación, un separador tipo New Jersey a lo largo de todo el tramo, así como puentes y rotondas adicionales, junto con una nueva infraestructura en la zona de la Estación de Peaje de Fachinal. Esta nueva autovía servirá para conectar las dos principales rutas nacionales en Misiones: desde el municipio de Garupá sobre la RN 12 hasta el municipio de San José en la RN 14.



RN 105 - Acceso Fachinal

Desde junio de 2021 los equipos de trabajo de la DPV se encuentran pavimentando la RP 2.

Una vez finalizada conectará el límite provincial con Corrientes con el Parque Provincial Saltos del Moconá, atravesando en su camino 13 municipios en los márgenes del Río Uruguay.



Este tramo sin asfaltar era el único que faltaba para completar la conectividad total de la zona sur.

Etapa Final

RUTA COSTERA 2

Turismo y productividad en el Alto Uruguay

Se trabaja a ritmo sostenido en la pavimentación de los últimos 13 kilómetros de la Ruta Provincial 2. Esta transformación abarca un tramo de gran relevancia, extendiéndose desde la pintoresca localidad de Azara, atravesando Tres Capones y llegando hasta la intersección con la Ruta Provincial 10. Un hito destacable en este esfuerzo es la próxima finalización de una rotonda en esa intersección, que mejorará significativamente la seguridad vial en ese punto crucial. El impacto integral de esta obra se siente profundamente en el sur de la provincia de Misiones. Esta sección de la RP 2, de naturaleza tanto turística como productiva, era la única por asfaltar para lograr la completa conectividad. Esta ruta transcurre por dos localidades históricas y de gran importancia para la producción yerbatera y ganadera, sectores fundamentales en la economía local. Adicionalmente, debido a su cercanía con la provincia de Corrientes, esta ruta desempeña un papel vital en la interconexión, desempeñando un rol clave en la logística terrestre. La culminación de esta obra de infraestructura no solo promoverá la expansión industrial, sino también la aparición de nuevos servicios en la región.

El aumento previsto en el flujo de tráfico a lo largo de la zona generará un impulso económico sustancial, beneficiando a diversas actividades económicas locales.

El proyecto fue promovido y anunciado por el Gobernador de Misiones, Dr. Oscar Herrera Ahuad. **Actualmente, la ejecución alcanza un avance del 95%,** y se estima su conclusión en breve. Este logro no solo es un testimonio del compromiso gubernamental con el desarrollo y la prosperidad de la región, sino que también marca un hito tangible en la mejora de la infraestructura vial y la conectividad en la provincia de Misiones.

Nuevo puente sobre Arroyo Tunas

En el marco de la pavimentación completa de la RP 2 se culminó la construcción y puesta en funcionamiento del nuevo puente sobre el arroyo Tunas. Este puente representa una parte esencial de la nueva conectividad de la Ruta 2.

Dicho viaducto, con una longitud de 90 metros, presenta una notable diferencia en términos de altura y ancho en comparación con el paso anterior. Además de las vías vehiculares, incluye veredas peatonales en ambos lados. Su diseño se divide en tres tramos de 30 metros, apoyados sobre dos pilares intermedios. Una característica destacada del proyecto es que, debido a su tamaño, la estructura puede funcionar como un paso seguro para la fauna local. También se han instalado luminarias de tecnología LED y se ha implementado la señalización horizontal y vertical correspondiente.

Los trabajos también han involucrado la reubicación del tendido eléctrico así como la preservación y reemplazo de árboles nativos para mantener el entorno natural.



(Arriba) Prueba de cargas en el puente del Arroyo Tunas, se observa a la izquierda el antiguo puente ya demolido. (Abajo) Puente finalizado

Con 90mts. de longitud, el nuevo puente garantiza la conectividad segura de camiones de gran porte.



Puente Arroyo Pindaytí

Avanza la construcción del nuevo y moderno viaducto

La obra del nuevo puente Pindaytí se encuentra en su etapa final. Este nuevo cruce ubicado en la RP 2, que conecta los municipios de Alba Posse y 25 de Mayo está avanzando a buen ritmo. El progreso de las obras ya permite apreciar las dimensiones de esta nueva infraestructura.

En el lugar, ya se ha completado la colocación de las vigas que servirán de base para el tablero del puente, un total de 12 elementos de hormigón de 25 metros de largo y con un peso aproximado de 43 toneladas. Esto ha permitido avanzar de inmediato con la instalación de las prelosas, y posteriormente con la ejecución del hormigonado del tablero. El siguiente paso será la construcción de la capa asfáltica del tablero del puente así como de los terraplenes. Finalmente, se instalarán las barandas de seguridad, junto con la ejecución de la señalización, pintura y demarcación.

El puente en construcción tendrá una longitud de 75 metros y un ancho de 11. Contará con veredas peatonales y será una estructura de características superiores a la que existía previamente en el lugar, la cual fue demolida y retirada debido a su agotada vida útil.

Es importante destacar que el nuevo puente estará ubicado 6 metros más alto que la estructura anterior lo que evitará futuras situaciones de anegamiento.

La obra se financia a través de un convenio con Vialidad Nacional.

Durante el período de construcción, se han habilitado dos puentes provisionales en el lugar para garantizar la circulación de los usuarios de la RP 2. Uno de estos puentes fue montado con la colaboración del Ejército Argentino, y el otro recibe un mantenimiento constante por parte de Vialidad de Misiones.

Se realiza una inspección y control continuo del estado de los puentes y otras estructuras de la red vial provincial para garantizar su adecuado estado y condiciones de seguridad. Por esta razón, se ha tomado la decisión de llevar a cabo la sustitución del puente sobre el Arroyo Pindaytí en la RP 2, obra que ya se encuentra en un avanzado estado de desarrollo.

Las vigas postesadas de hormigón fueron construidas en el obrador, en Colonia Acaraguá, y se montó un operativo especial de logística con un protocolo de seguridad reforzado para trasladarlas hasta la obra.

MASTER PLAN IGUAZÚ

Puerto Iguazú se destaca como una de las ciudades más importantes de Misiones y es de especial relevancia en la industria del turismo. Continuamente contribuimos al mejoramiento de la infraestructura urbana, como parte de los objetivos establecidos por el Gobierno Provincial, con el propósito de fortalecer el crecimiento de la localidad y respaldar los esfuerzos municipales. En este contexto, hemos llevado a cabo una serie de intervenciones estratégicas que buscan fomentar el desarrollo de la industria del turismo y elevar la calidad de vida de los residentes.





Av. Tres Fronteras

El Master Plan de Obras Viales para la localidad de Puerto Iguazú, financiado por el Gobierno de Misiones, se encuentra actualmente en plena ejecución. Como parte del mismo, la Dirección Provincial de Vialidad (DPV) está trabajando en estrecha coordinación con el municipio para llevar a cabo proyectos de infraestructura vial con el objetivo de mejorar la circulación del tránsito y la integración de la trama urbana, agilizando los accesos y la conectividad entre los diferentes barrios. Esto contribuye a proporcionar condiciones más favorables para el desarrollo de la localidad y a elevar su estatus mediante la implementación de servicios adicionales.

Mediante el **Programa Pavimento Urbano**, se han repavimentado **511 cuadras** de calles y avenidas, lo que ha resultado en una notable mejora de la infraestructura vial. Además de la renovación del pavimento, se han implementado otras soluciones viales, como la construcción de una rotonda en la intersección de la Avenida República Argentina con las calles Provincia de Jujuy, Vera Peñaloza y Salto Escondido, frente al Centro Integrador Comunitario (CIC) en el barrio San Lucas. Esta obra ha abordado de manera efectiva un punto de distribución complejo, donde confluyen cuatro calles con un flujo significativo de tráfico que se dirige hacia diferentes áreas de la ciudad. Debido al aumento de la circulación, resultado de la expansión de las calles asfaltadas en las avenidas, se ha considerado esencial una solución definitiva que brinde condiciones de seguridad vial tanto para conductores como para peatones. En el contexto de estos esfuerzos de desarrollo y ordenamiento urbano, también se han alcanzado los objetivos de modernización del alumbrado público mediante la instalación de, hasta el momento, **616 luminarias LED** en toda la ciudad.

Pavimento Urbano en Iguazú

511
cuadras

CALLE PASEO EN AV. BRASIL

Se ha completado la Calle Paseo de la Avenida Brasil, la cual se extiende desde la zona de la Feirinha hasta la Av. Victoria Aguirre. Cuenta con nuevo adoquinado, veredas renovadas, mobiliario urbano, pérgolas, desagües pluviales e iluminación completa mediante tecnología LED de última generación. Además, se han instalado 600 metros de sistemas lumínicos tipo guirnaldas como elementos decorativos.

La nueva avenida, concebida como "Calle Paseo", mantiene un nivel uniforme entre las zonas peatonales y vehiculares, con amplias aceras y un acceso mejorado a los establecimientos. También se ha implementado señalización vertical y horizontal, así

como cartelería informativa. En la traza de la avenida, la Plaza Croacia ha sido completamente restaurada y cuenta con nuevo mobiliario urbano.

En una etapa previa, se optimizó el sistema cloacal y se llevaron a cabo tareas de saneamiento como el reemplazo de tuberías, lo que requirió movimientos de tierra, la demolición del antiguo pavimento e incluso excavaciones en piedra.

La Calle Paseo Avenida Brasil se convirtió rápidamente en un atractivo urbano que tanto vecinos como turistas adoptaron como opción de compras y gastronomía, revitalizando el movimiento céntrico de Puerto Iguazú y también su vida nocturna.



Acceso Almafuerte



VIALIDAD COMPLETÓ LA ANHELADA OBRA

A fines de marzo se finalizó la construcción del acceso pavimentado a la localidad de Almafuerte. El camino asfaltado conecta a la Ruta Provincial 4 con la localidad y alcanza la zona urbana del municipio.

La conexión garantiza el tránsito ágil y seguro de vehículos en forma permanente. La obra se hizo mediante una inversión que el Estado Provincial ejecutó a través de la DPV bajo el formato de administración propia.

La entrada al municipio totalmente asfaltada permite reducir el tiempo a la mitad para acceder desde la RP 4. Asimismo, vecinos que antes tenían que utilizar la Ruta Provincial N° 229 para llegar a Leandro N. Alem, pasando por Caa Yará, ahora pueden conectarse rápidamente por el acceso vía RP 4.

La obra, que representa un gran avance para la comunidad, **se extiende por un total de 6340 metros.**

Los vecinos de la localidad, con una población de 4 mil habitantes, se dedican en su mayoría a la producción agraria, horticultura y especialmente fruticultura, por lo que se manifestaron muy satisfechos con la concreción de los trabajos que ofrecen una vía de conexión directa y permanente desde y hacia los centros de destino de sus productos. En Almafuerte funciona un vivero de frutas tropicales y salas de elaboración específicas para la actividad y se lleva adelante todos los años, durante los primeros días de diciembre, la Fiesta Provincial de las Frutas Tropicales, un evento que caracteriza a la localidad y sus productos.

Almafuerte forma parte de una zona productiva y la nueva infraestructura está potenciando su desarrollo social y económico.



MASTERPLAN

Av. Formosa

Eldorado

Con varios frentes de obra simultáneos, se está llevando a cabo el Master Plan Vial para la ciudad de Eldorado, el cual está siendo financiado con recursos provinciales. El objetivo es optimizar la circulación y la conectividad, mejorando la calidad de vida a través de condiciones seguras en el tránsito vehicular para todos los vecinos.

Se están realizando obras de **saneamiento y pavimentación en arterias importantes**, como la Avenida Belgrano, en los barrios "Autódromo" y "El Tucán". También se está trabajando en el tramo sin pavimentar de la Avenida Formosa, que conectará la RN 12 con el centro de la ciudad, y en la Avenida Salto Alegría, que se extiende desde el Oeste por la Avenida Zettelman hasta la RN 12. Esta vía tiene una longitud de 1600 metros.

Además, se está llevando a cabo la ejecución del **Plan de Iluminación Urbana** mediante la instalación de luminarias LED. Hasta ahora, se han instalado más de 350 nuevos dispositivos que ya están en funcionamiento. También se está implementando el **Programa Pavimento Urbano**, que ha permitido asfaltar las calles Lisandro de la Torre y Florencio Sánchez en el barrio Universitario, así como las calles Presidente Franco, Embón, Gorostiza, Francisco Solano López, Tobuna, Despensa Caray y Carlos Antonio López.



Av. Belgrano

Nueva pista asfaltada

La Capital del Trabajo, cumplirá así uno de sus grandes anhelos deportivos. Enmarcada en el Masterplan Eldorado, el autódromo Enrique Seeber tendrá una pista diseñada por la DPV para recibir a las categorías más competitivas del país.

El autódromo Enrique Seeber, en la ciudad de Eldorado, epicentro del público tuerca del norte misionero, tiene ya su pista pavimentada en reemplazo del antiguo circuito de tierra. Sin dudas, la pista será un antes y un después para el deporte motor de la región. El total de pista diseñada y ejecutada por DPV es de 3.995 metros. Allí, Eldorado podrá recibir categorías nacionales de automovilismo. Además, se construye un sector de boxes de 300 metros lineales por 20 metros de ancho, que será el mayor en los autódromos de Misiones, permitiendo competencias con más máquinas en carrera.

Una calle de acceso a boxes de 600 metros de extensión, muros de contención y "pianitos" complementarán a un conjunto de curvas, chicanas, rectas y mixtos que desafiarán a la habilidad de los pilotos al extremo. **El circuito ofrece sectores de aceleración, sobrepaso y frenado**, pensados para un espectáculo vertiginoso, que el público tuerca convertirá en adrenalina en cada vuelta. El nuevo Autódromo **podrá recibir hasta 150 equipos de competición** con sus respectivos vehículos de apoyo y elementos técnicos.

Mayor y mejor

Entre las particularidades del nuevo diseño se destaca que se preservaron espacios donde la exuberancia del verde misionero podrá ser apreciada por los espectadores incluso a través de las transmisiones de TV, algo no visto en los autódromos en general en el país. Además, el público presente verá desde una misma posición hasta 3 sectores distintos de la pista, lo que agrega un plus de atractivo al escenario eldoradense, pensado para que no se pierdan detalles de ninguna maniobra. Categorías como el Campeonato Misionero de Pista y otras de tipo regional serán las primeras en disputar competencias en el nuevo circuito, el cual cuenta con dos zonas de alta velocidad; dos tramos de media velocidad; tres segmentos de baja velocidad; y ocho curvas y curvones, cuidando también la seguridad con correctas vías de escape que permiten evitar accidentes. La obra integral definida para el autódromo incluirá una torre de fiscalización, un taller de técnica, sanitarios, enfermería y tribunas.



RP 17

Puesta en valor y nueva Travesía Urbana de Pozo Azul

Una obra vital para la integración de la región norte de la provincia en 22 kilómetros de la Ruta Provincial 17, donde se incluye la ejecución de la Travesía Urbana de la localidad de Pozo Azul.

La obra es de importancia estratégica debido a que conecta Brasil, vía Bernardo de Irigoyen, con las dos rutas nacionales troncales entre Misiones y el resto de la Argentina como son las RN 12 y 14. Es por ello que es financiada con recursos del Estado Nacional a través de Vialidad Nacional y fue diseñada y licitada por la DPV. La Travesía Urbana de Pozo Azul tendrá una extensión de 3 kilómetros con doble carril de circulación en cada sentido en la calzada principal de la ruta. La obra fortalecerá el desarrollo urbano del municipio tal como se hizo en la localidad de Dos Hermanas.

Los equipos de la DPV trabajaron en un tramo de 1500 mts con el reasfaltado de la carpeta de la calzada principal y luego se avanzó con el asfaltado de las banquetas. Se trabajó también en la readecuación de los desagües pluviales con alcantarillas que fueron diseñadas con una sección de 2 metros por un 1,5 metros, acordes al crecimiento demográfico que se espera en el municipio.

En el caso de la colectoras derecha se cuenta con 750 metros asfaltados con la primera capa, mientras que en la colectoras izquierda ya son 1200 los metros lineales asfaltados con primera capa.

Obra integral

El proyecto completo contempla la repavimentación de 22 kilómetros de la RP 17, entre los kilómetros 51,5 y 73,5, y la travesía urbana de Pozo Azul, que contará con calles colectoras a ambos lados y veredas peatonales. Además, en el plan de trabajo se incorporó la iluminación completa de la vía principal como de las calles colectoras. En tanto, para el sector periurbano y rural de la traza se incorporaron al proyecto banquetas pavimentadas, dada la alta tasa de uso con vehículos pesados, para que tengan la posibilidad de giro para el acceso a distintos establecimientos a ambos lados de la calzada.





Tobuna

Accesos asfaltados, integración y calidad de vida

Con la obra de pavimentación de la Ruta Nacional N° 14 hasta Bernardo de Irigoyen, el cambio de traza dejó a la comunidad de Paraje Tobuna lejos de la ruta. Por esa razón se proyectaron dos accesos pavimentados de 2 kilómetros cada uno, que conectan la trama urbana con la red vial nacional. A fines de abril del 2023 se culminó con la pavimentación del Acceso Sur a Tobuna, una obra que requirió la construcción de alcantarillas, cordones y todo lo necesario para dotar de un ingreso seguro y ágil.

Del lado norte, se avanzó a ritmo sostenido en el otro camino de acceso a Tobuna, tiene un total de 2.000 metros hasta la Ruta Nacional 14, de los cuales 600 metros ya cuentan con la capa de rodamiento asfáltica terminada. En tanto, el equipo de la DPV está trabajando en la conformación de la base estructural a lo largo de 700 metros más, en dirección desde la zona urbana hacia la ruta. Otro grupo está trabajando con maquinaria en el movimiento de suelo, limpieza y apertura de caja en los últimos 700 metros que finalizan en el empalme con la traza de la ruta nacional. La obra es ejecutada por administración por parte de la institución provincial, con recursos de su presupuesto, equipamiento y personal propios. Una vez concluido el camino del sector Norte, permitirá que los vecinos de Tobuna puedan optar el acceso que les sea más conveniente, ya que el camino de ingreso Sur ya está totalmente pavimentado, señalizado y en uso.

Más obras en San Pedro

A partir de una solicitud del municipio, en 2023 se diseñó un plan en etapas para sumar 100 nuevas cuadras pavimentadas en la zona urbana de San Pedro. Las primeras 55 están ubicadas en los barrios Santa Rosa, Centro, San Luis, Irrazabal, Cristo Resucitado, Las Rosas y 10 de Noviembre. En todos los casos se busca optimizar el acceso a servicios y establecimientos como la Escuela Normal N° 14, la Biblioteca Popular Thay Morgestern y el hospital local. Además se brindará conectividad con las avenidas principales, lo que permitirá ordenar y facilitar la circulación de la zona centro y su conexión con los barrios. Además, bajo el Programa 100 puentes de la DPV, se construyeron tres pasos en la ciudad de San Pedro ubicados sobre las calles Nicanor Cordero, Ciriaco San Jurjo y Yermal, todas en zona urbana sobre el arroyo San Pedro. Las nuevas estructuras permiten garantizar el paso seguro, evitando anegamientos en los días de lluvia y garantizando el ancho adecuado de las calles con doble mano para permitir así mejorar el tránsito en los barrios beneficiados.

Plan de Gestión Ambiental

El cuidado del ambiente es una insignia de cada uno de los misioneros y las obras viales no escapan a esa premisa. Cada una de las obras tiene una evaluación de impacto socio ambiental y un plan de gestión durante su ejecución. Concretamente con los árboles siempre se trabaja con tres principios: **evitar, mitigar y compensar**. Cada una de las medidas diseñadas y ejecutadas son evaluadas y aprobadas por el Ministerio de Ecología y Recursos Naturales Renovables.

15 VIDA DE ECOSISTEMAS TERRESTRES



Tobuna

En el nuevo acceso Sur a Tobuna **se relevaron los 11 individuos de araucarias** que están dentro de la zona de camino; en tres de ellos se determinó la necesidad de que sean protegidos con medidas de mitigación como la construcción de un muro de contención. A ello se le sumaron medidas de seguridad vial utilizando una defensa metálica para contener posibles colisiones. A cuatro ejemplares se les construyó un sistema de cunetas revestidas, con lo que se generó una contención indirecta evitando la erosión.



Puerto Rico

En la ejecución de la obra del nuevo acceso a Puerto Rico y colectoras de Ruta Nacional 12, se aplicó la **protección de un lapacho** en la colectoras del margen izquierdo de la ruta (sentido Posadas - Iguazú). Allí se generó un leve desvío en el cordón cuneta, sobre la zona destinada al estacionamiento, para evitar el apeo del árbol. Se sumó demarcación y cartelera de seguridad.



Posadas

Si bien son cientos los ejemplares de distintas especies arbóreas los que se trasplantaron con éxito para permitir el avance de la obra de la Travesía Urbana, este año, **el árbol que se encontraba en la vieja rotonda de Av. Quaranta y Av. Lavalle cumplió dos años desde su reubicación**. Luego de este lapso y a pocos metros de su ubicación original, el lapacho muestra que los trabajos de trasplante para resguardo de la flora urbana funcionan con muy alta eficiencia.



Agua segura rural:

Una red para articular acciones y aplicar conocimientos

La Red Misionera del Agua para el Desarrollo Rural está integrada por instituciones públicas y privadas que articulan acciones para promover el acceso seguro al agua y el cuidado del líquido vital, tanto en zonas rurales como urbanas. Durante el último año una de las líneas de trabajo fue la cosecha de agua en caminos rurales, con una experiencia conjunta en Cerro Azul y otra en desarrollo en Montecarlo. **Vialidad integra ese espacio junto a la Universidad Nacional de Misiones (UNaM), el Instituto Nacional de Tecnología Agropecuaria (INTA), el Ente Provincial Regulador de Agua y Cloacas (EPRAC), el Ministerio del Agro y la Producción, el Ministerio de Ecología, el Instituto Nacional del Agua, la Dirección General de Geología y Minas y el Instituto Misionero del Suelo**, entre otros organismos y empresas adherentes a lo largo de más de una década de trabajo. En la actualidad, la Doctora Susana Ciccioli, de Vialidad de Misiones, y el Ingeniero Ramiro Sosa, del INTA, coordinan el equipo de "Gestión del agua pluvial", desde donde avanzan con trabajos y estudios en caminos terrados para la cosecha de agua de lluvia, entre otros proyectos. También participa el Ingeniero Nicolas Mazal, Jefe del Departamento de Conservación, con el equipo técnico de las unidades regionales. En el camino de acceso a la Estación Experimental del INTA de Cerro Azul, a lo largo de 4,5 kilómetros, se ejecutó un tramo demostrativo donde a partir de los datos de cada una de las chacras lindantes al camino, niveles del suelo y agua, se construyeron pozos para retención del agua, evitar el escurrimiento rápido y contener el líquido en las chacras. Los resultados obtenidos son positivos, ya que se puede reducir costos de forma considerable minimizando el impacto del agua sobre los caminos, líquido que es necesario en las chacras para producir, cuidar el agua subterránea y almacenarla para su uso.



Tres Capones

En el marco del Plan de Gestión Ambiental que forma parte de la planificación y ejecución de la obra de pavimentación del último tramo terrado de la RP 2, se plantaron 40 lapachos junto a estudiantes de 7mo grado de la Escuela N° 34 "Emilio Noguera". En la RP 2 se llevan plantados 2013 árboles de distintas especies.



Fachinal

Se reubicaron y trasplantaron especies de **Lapacho Negro, Caña fistola, Guayubira y Pata de Buey** que se encontraban en zona de obra, como estos que ahora viven y crecen a la vera de la Ruta Nacional 105.

01/ Ecoducto Premiado

En septiembre de 2022 técnicos y autoridades de la DPV participaron del “XVIII Congreso Argentino de Vialidad y Tránsito” y **recibieron una mención especial**. La selección fue entre más de 180 trabajos que se expusieron durante tres días de congreso.

Bajo el título: “Construcción de Pasafaunas en la Provincia de Misiones. Diseño, Costos y Experiencias de Monitoreo para Evaluar el uso de las Estructuras”, la Dra. Susana Ciccioi y los ingenieros Diana Tomasino, Carlos Armada, Carlos Novak y el Arquitecto Lucas Duarte, recibieron un reconocimiento por su trabajo.



02/ Carteles Reciclados

Transitando una etapa experimental, se están confeccionando **hitos kilométricos con plásticos reciclados que son utilizados en la RP 202**. Actualmente evalúan su resistencia y durabilidad, dejando los carteles a la intemperie. Con esta implementación buscan dar un nuevo uso a los residuos plásticos y de esta forma brindar seguridad y sustentabilidad.



03/ Pasantes

Con el fin de brindar espacios de aprendizaje y futuros puestos laborales, estudiantes, provenientes de prestigiosas casas de estudio, tienen la posibilidad de hacer sus prácticas profesionalizantes en la institución. **Desde el 2020 y hasta la actualidad ya pasaron 36 de ellos** de distintas carreras como Arquitectura, Abogacía, Ingeniería Civil, Electromecánica y Química, Seguridad Vial, Contador Público y Tecnología Automotriz.





MURAL DE CONCIENTIZACIÓN EN GARUPÁ

En abril participamos en conjunto con el Ministerio de Cultura y Vialidad Nacional en la realización de un mural artístico en el Nodo Vial Garita en Garupá.



04/ Estudiantes

Como parte de la Cátedra Caminos II, estudiantes de **5° año de la carrera de Ingeniería Civil (UNaM)** recorrieron la obra de Pavimentación de la Ruta Provincial N° 2. La actividad, junto a la teoría dictada en clase, contribuye a la formación de los futuros ingenieros.

Además, estudiantes de **3° año de la Tecnicatura Superior en Gestión Ambiental del Colegio Provincial N° 1 Martín de Moussy**, recorrieron Casa Central en Posadas, donde realizaron un trabajo de relevamiento y diagnóstico de la vegetación y espacios verdes, con el fin de diseñar un Plan que promueva el cuidado de los espacios naturales existentes.



05/ Tecnicatura Superior en Obras Viales

La Tecnicatura Superior en Obras Viales, ofrecida por el Instituto Superior Sanmartiniano en la sede de la Escuela de Educación Vial, cuenta con el respaldo de la DPV y la Municipalidad de Posadas. Esta carrera se creó para atender la necesidad concreta de profesionalizar a los recursos humanos dedicados a las obras viales.

La primera cohorte **comenzó sus clases en marzo de 2023 con un grupo de 60 estudiantes.**



06/ Taller de Asfalto

Organizado en conjunto con la Comisión Permanente del Asfalto, en diciembre del 2022 se realizó en Posadas el cuarto **Taller de Mezclas Asfálticas**, con una participación virtual y presencial de **más de 900 profesionales** que se desempeñan en el ámbito público como privado de todo el país y la región. El Ingeniero Lisandro Daguerre, disertó sobre Mezclas Asfálticas en Caliente con RAP, y el Ingeniero Pablo Esteban Bolzán, expuso sobre Principios de Diseño Funcional y Estructural de Mezclas SMA.

Disfrutá el camino



MISIONES Provincia

DPV
Dirección Provincial
de Vialidad



Jubilados

Tras toda una vida transitando los pasillos de la DPV, varios compañeros cumplieron su ciclo laboral y ahora comenzarán una nueva etapa. ¡Gracias por todos estos años de servicio y vocación!

Mercedes López
Ruben Romero
Héctor Octacio
Juan Carlos Ascarza
Carlos Alcaraz
Roberto Alvarenga
Juan Domingo Velázquez
Carlos Osvaldo Massena
Roberto Ayala
Justo Lovera
Olga Gal
Miguel Reyes

Recibidos

En cada área de la DPV se desempeñan profesionales de vasta trayectoria, pero también quienes finalizan sus estudios y comienzan a recorrer el camino de la profesión que eligieron. Por eso felicitamos a los trabajadores que culminaron sus estudios en los últimos meses:

Micaela Leguizamón - Bachiller Universitario en Derecho
Karina López - Licenciatura en Educación
Silvio Lucca - TS Administración y Asesoramiento de Empresas
Lucas Escalante - Martillero Público y Corredor de Comercio
Adrián Lugo - Ingeniería Civil
Joaquín Giménez - Ingeniería Civil

Nacimientos

Felicitamos a **Mariana Fernández, Héctor Benítez y Hugo Benítez** que en el último tiempo decidieron agrandar sus respectivas familias!

Fallecidos

Con mucha tristeza pero a la vez orgullo de que hayan formado parte de esta institución, recordamos a quienes nos dejaron este año y rogamos por su paz eterna:

Rubén Darío Correa - Eliseo Ortega Alcolea - Ramón Vázquez - Miguel Ángel Benítez



65 años
abriendo caminos



dpv.misiones.gov.ar