

OCTUBRE 2022

REVISTA DEL CAMINO

REVISTA ANUAL DE LA DIRECCIÓN PROVINCIAL DE VIALIDAD DE MISIONES

DÍA DEL CAMINO 2022

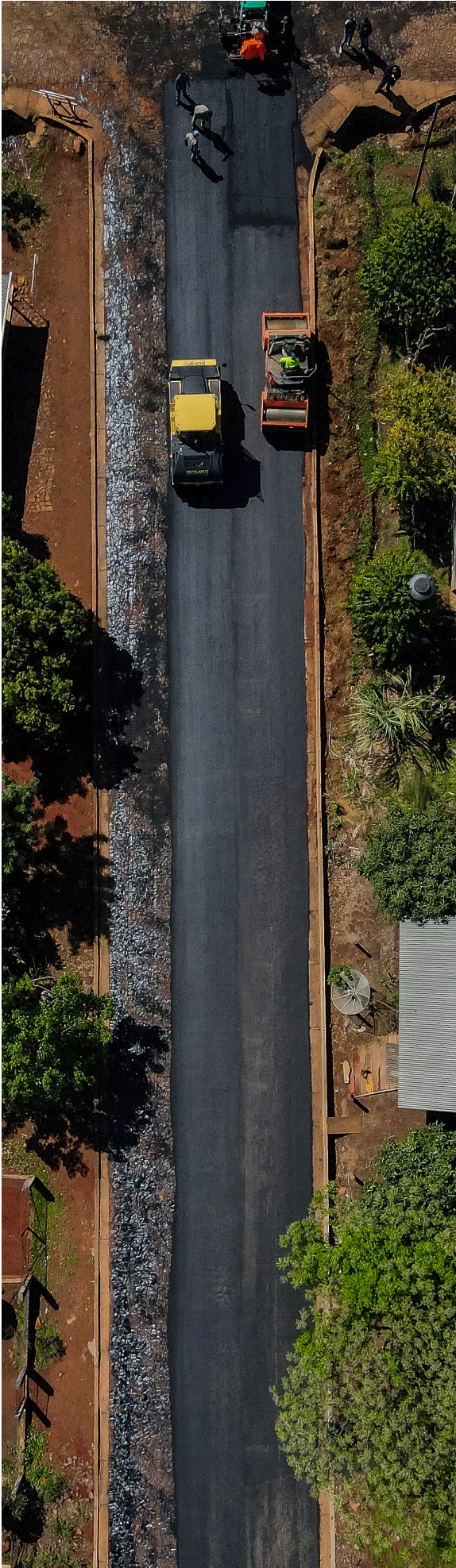
Un Aniversario para celebrar
con la Familia Vial

GARANTÍAS DE CONECTIVIDAD

*A medida que la provincia y la
obra vial crecen, también crece
la inversión que se realiza en el
mantenimiento de nuevos caminos*

JERARQUIZAR LA INFRAESTRUCTURA VIAL

*Con planificación, obras por administración y una mirada
estratégica la obra vial avanza en todo el territorio*



ÍNDICE

- 06** DÍA DEL CAMINO
- 08** ENTREVISTA SEBASTIÁN MACIAS
- 14** VIALIDAD URBANA
- 16** TRANSFORMAMOS IGUAZÚ
- 20** GARANTÍAS DE CONECTIVIDAD
- 22** PLAN ACCESOS
- 24** DESARROLLO ESTRATÉGICO
- 29** TRAVESÍA URBANA
- 30** SEGURIDAD VIAL
- 31** ESCUELA VIAL
- 32** ECOLOGÍA DE RUTAS
- 34** OBJETIVOS ODS 2030
- 36** OPINIÓN
- 38** SOCIALES

EDICIÓN **OFICINA DE PRENSA DPV**

Eliana Benay, Daniel Leopardi,
Alejandra Neufeld, Gerardo Aranda
y Mario Alcaraz.

prensadpvmisiones@gmail.com

*Gracias a todos los viales
que colaboraron con esta edición.*



EDICIÓN 2022

Esta nueva edición de la Revista del Camino nos encuentra prácticamente completando el tercer año de gestión del Ingeniero Sebastián Macías al frente de la institución, y la impronta de trabajo incorporada ya cobró forma definitiva en el grueso de las áreas que abarca la labor de Vialidad Provincial.

Es así que en este nuevo compendio de obras ejecutadas, frentes abiertos y cuestiones inherentes a la Familia Vial, buscamos reflejar el espíritu con que se vive la centralidad que tiene el organismo en la gestión del Gobierno Provincial, algo que, en mayor o menor medida, se traslada en forma cotidiana al trabajo de todos y el orgullo de que se nos hayan conferido tales responsabilidades.

Hoy la DPV es uno de los pilares centrales en los que se basa la obra pública misionera. Hecho que se plasma también en las obras de origen en el Gobierno Nacional, ya que este le ha confiado a Misiones, mediante Vialidad Provincial, el diseño y ejecución de obras que financian, incluso sobre las rutas nacionales.

Parte de la formación, al transitar el camino vial, se construye no solo desde el desempeño en la institución sino también de comprender que somos resultado del proceso. Conocer la historia y empaparnos de ella nos permite mirar hacia el futuro con una visión renovada y estratégica.

Compartir estos logros y abrirnos juntos a nuevos desafíos es parte de lo que por estos días se vivencia en cada área de la institución. Poder reflejar una parte de todo ello en esta publicación es una de las premisas con la que se gestaron estas páginas.

Los Editores

DIRECTORIO

PRESIDENTE	Ing. Sebastián Macías
VICE-PRESIDENTE	Norberto Aguirre
VOCALES	Sucel Itatí Nardelli
	Mónica Alustiza
	José Lorenzo Dieminger
	Orlando Ernesto Wolfart
	Miguel Ángel Arjol

JEFATURA TÉCNICA	Ing. Fernando Pires
------------------	---------------------

JEFES DE DEPARTAMENTO

PLANIFICACIÓN E INGENIERÍA VIAL	Ing. Carlos Novak
CONSTRUCCIONES	Ing. Gustavo Barbieri
CONSERVACIÓN	Ing. Nicolás Mazal Bazán
TALLERES Y MANTENIMIENTO	Ing. Daniel Bonini
DIRECCIÓN Y ADMINISTRACIÓN	CPN. Aníbal Barrios
JURÍDICO	Dra. Laura María Chiaroto
HIGIENE, SEGURIDAD Y MEDICINA LABORAL	Dr. Diego Miérez
INV. VIALES Y ENSAYOS TECNOLÓGICOS	Ing. Nicolás Pintos
COORDINADOR DE UNIDADES REGIONALES	Pablo Knutson

FOTOGRAFÍAS

MATIAS BIDEGAIN

© @matiasbidegain

LEANDRO ACUÑA

© @tony_acunha

DANIEL PÉREZ

© @dani.pere.df



Misiones
PROVINCIA

**Dirección
Provincial
de Vialidad**

Casa Central: Calle Luchessi y Av. Fco de Haro
Código Postal: 3300 / Posadas - Misiones
Teléfono: (376) 444-7445
E-mail: infovialidad@misiones.gob.ar

25 Años de compromiso vial

La familia vial celebra este año los 25 años de trayectoria de trabajadores que iniciaron su recorrido en la institución en el año 1997 y a lo largo de los años fueron desempeñando tareas en distintos sectores. Hoy por hoy se afianzan en sus áreas, aportando compromiso, dedicación y compartiendo sus conocimientos con las nuevas generaciones. Por eso hoy reconocemos a:

Roque Marcelo Torres
Departamento de Jurídico

Eduardo Leguizamón
Área de Seguridad

Carlos Armada
Planificación e Ingeniería Vial

Susana Ciccioli
Planificación e Ingeniería Vial

Juan Leguizamón
Higiene, Seguridad y Medicina Laboral

Ricardo Lucero
Área de Seguros

Ismael Morgestern
Planta Asfáltica

José Escobar
Sindicato de Trabajadores Viales Misiones (SiTraViM)

Sebastián Pereira
Unidad Regional N° 2 Bernardo de Irigoyen

Waldi Umfurer
Unidad Regional N° 6 Aristóbulo del Valle

Daniel Antúnez
Unidad Regional N° 6 a Santa Rita

Lorenzo López
Comisión de Servicio

RUTA PROVINCIAL 3

DÍA DEL CAMINO

El 5 de octubre va a ser siempre una fecha emblemática para toda la familia vial. En el año 1925 en Buenos Aires se realizó el 1º Congreso Panamericano de Carreteras, donde se le dio entidad y relevancia a la estructura vial como patrimonio de la Nación y pieza fundamental del desarrollo social y económico de los pueblos.

En Misiones la Dirección Provincial de Vialidad lleva más de 60 años honrando ese patrimonio y tomando la posta en la dinámica del desarrollo de la provincia en acciones tan fundamentales como la conectividad y el tránsito ágil y seguro.

DÍA DEL CAMINO 2021

LA FIESTA DE LOS VIALES QUE VOLVIÓ DESPUES DE LA PANDEMIA

Después de una dura etapa de distanciamiento obligatorio, el año pasado los viales volvimos a celebrar nuestro día en un evento que convocó a todos los trabajadores de la insitución.





SOCIALES

Felicitemos a los trabajadores viales que este año fueron padres y madres, algunos por primera vez y otros que continúan agrandando la familia

Diego Alexander Rivero
 Tamara Benítez Soza
 Leonardo Renato Ortiz
 Leandro Stoelben
 Jorge Omar Pereira
 Fabian Acuña Oreste
 Martín Dos Santos
 Nadia Segovia
 Esteban Duarte
 Jorge Andruskevitz
 Patricia Ríos
 Eduardo Leguizamon
 Samuel Batista
 Juan José López

Celebramos que más trabajadores de la institución hayan finalizado sus estudios en este 2022, ¡Salud a los nuevos profesionales!

Ingeniero en Informática
 Lucas Rodoni

Ingeniera Civil
 Melissa Ferreyra Sarquis

Técnica Superior Contable
 Carina Leguizamón

Técnico Superior en Higiene y Seguridad
 Francisco Ramírez

Técnico Superior en Comercio Exterior
 Jorge Andruskevitz

Saludamos a quienes este 2022 cerraron su ciclo laboral y les deseamos lo mejor en esta nueva etapa ¡Gracias por los años de dedicación constante en la DPV!

Juan José Wisner
 Jorge Saldaña
 Carlos Brites
 Rafael Cañete



JERARQUIZAR LA INFRAESTRUCTURA VIAL

“La única opción posible es la evolución”

A casi tres años del inicio de su gestión como presidente del Directorio de la Dirección Provincial de Vialidad, el Ingeniero Sebastián Macías reflexiona sobre lo ejecutado, los proyectos para jerarquizar la infraestructura vial misionera y los desafíos que se presentan. Entre los propósitos a largo plazo que se plantea el joven funcionario está poder garantizar que cada municipio cuente con su acceso asfaltado. Vialidad de Misiones es una institución que se ha fortalecido año a año, que conserva su autarquía y participa activamente del equipo del Gobierno de Misiones. *“Tenemos una territorialidad que es insignia en estos más de 60 años*

de historia, y es nuestro orgullo. Así como a nuestros predecesores les tocó abrir caminos, establecer la red primaria y secundaria, en la actualidad estamos enfocados en mantener la infraestructura para que transitar por Misiones brinde una experiencia de confort y seguridad. Al mismo tiempo encaramos mejoras que amplían y potencian la conectividad de todo el territorio”, explicó Macías sobre la visión institucional. *“Por eso insistimos mucho en la conservación de la red pavimentada y terrada, aportes a los municipios para mantener sus caminos y desarrollar obras de vialidad urbana”,* destacó.

“ESTAMOS ENFOCADOS EN MANTENER LA INFRAESTRUCTURA PARA QUE TRANSITAR POR MISIONES BRINDE UNA EXPERIENCIA DE CONFORT Y SEGURIDAD”

Macias trabaja en ampliar el **Plan Maestro Vial**, en el cual está presente la meta de fortalecer la conectividad internacional y con ella la ampliación del corredor bioceánico. Ampliar la vinculación vial de la provincia para impulsar la economía en todas sus expresiones, al mismo tiempo de revalorizar la infraestructura turística y la vialidad urbana como políticas del Estado Provincial para potenciar el desarrollo local. “Durante el 2021 y 2022 pusimos en marcha cuatro obras claves sobre Ruta Nacional 12 que van a transformar por completo el tramo que coincide con accesos a Eldorado, San Ignacio, Puerto Rico y Gobernador Roca, que ahora serán más seguros para todos los que transitan. Iniciamos la segunda etapa de la construcción de la Autovía de la Ruta Nacional 105, obra que va a dinamizar una red clave para la provincia en cuanto a la logística y el turismo. Estamos asfaltando el último tramo pendiente de la Ruta Provincial 2, un beneficio para zona sur que va impulsar a las localidades de Azara, Tres Capones y Concepción de la Sierra. Tengamos en cuenta que detrás del asfalto llegan más servicios, inversiones y oportunidades”, detalló. Está en construcción el nuevo puente sobre el arroyo Pindaytí, la segunda etapa de repavimentación de 22 kilómetros de la Ruta Provincial 17, la Travesía Urbana de Posadas y el proyecto para construir un nuevo paso sobre el arroyo Yabotí en el acceso al Parque Provincial Moconá.

“En el contexto macroeconómico del país Misiones es diferente. La obra pública vial tiene un impacto dinamizador directo e indirecto en la economía local. Directo mediante la generación de empleo, compra de insumos y servicios, mientras que indirectamente dinamiza el mercado local con la llegada de más personas. Desde el gobierno de Misiones se ha insistido ante el gobierno nacional para garantizar nuevas obras estratégicas para la provincia”, analizó el ingeniero.

“...detrás del asfalto llegan más servicios, inversiones y oportunidades.”



OBRAS POR ADMINISTRACIÓN PROPIA, UNA CARACTERÍSTICA DE LA DPV CONTEMPORÁNEA

Durante los últimos años, Vialidad de Misiones ha incrementado considerablemente el porcentaje de obras que se ejecutan bajo el sistema de administración propia. Son frentes de trabajo que se abren a partir de proyectos concebidos para dar respuesta en corto plazo y con recursos gestionados en forma directa por el

organismo. “Desde el primer diseño hasta la ejecución y entrega de estas obras se trabaja con personal, recursos económicos y técnicos propios de la entidad vial. La alta capacidad del recurso humano disponible y un criterio siempre orientado al mejor aprovechamiento del presupuesto confluyen en este sistema dinámico de ejecución de obras”, expresó Macias. “Lo podemos hacer porque contamos con plantas asfálticas y de hormigón propias y la gestión de una cantera para producción de áridos, elementos esenciales para obtener una menor incidencia de costos de materia prima”, agregó.

Este sistema permite ampliar la territorialidad y se suma a las obras tercerizadas a empresas mediante licitación pública.

“LA ESCUCHA EN TERRITORIO NOS PERMITE SOLUCIONAR LAS URGENCIAS ”

El Gobierno de Misiones se caracteriza por estar cercano al misionero y con una visión propia de la política, donde quienes ocupan un lugar de decisión están al servicio de la ciudadanía. “Es la impronta del Frente Renovador, espacio político al que pertenezco. Tal como lo marcan el Gobernador Herrera Ahuad y el ingeniero Rovira desde la Cámara de Representantes, trabajamos estando cerca de cada misionero y con el ejercicio de la escucha. En estos años de trabajo nos propusimos recorrer cada rincón de Misiones, escuchar a todos en cada municipio es clave poder definir las urgencias con el equipo, para actuar de inmediato. Además, esto nos permite tener información para planificar nuevas acciones, que resulten importantes para la comunidad y que contemplen a todos, esto último con una mirada más a largo plazo”, destacó Macias, quien a menudo está en los frentes de obra conversando con los técnicos, vecinos, intendentes y concejales. “Elijo siempre trabajar en el terreno, donde estamos ejecutando las obras, estar presente, evaluar las alternativas y optimizar las acciones”, resaltó.

“En una colonia, la construcción de un puente en el camino vecinal es urgente para garantizar que la ambulancia llegue, pero también que el colono pueda trasladar sus verduras o, en tiempos de cosechas, los camiones de yerba, té o tabaco puedan circular. Son obras de impacto social que benefician a un grupo de vecinos, pero generan una cadena de beneficiarios. De hecho es la principal virtud del “Programa 100 Puentes”, explicó el presidente de DPV, comentando las obras con recursos provinciales, enmarcadas en el Plan Accesos, Pavimento Urbano, empedrados, saneamientos hidráulicos y cordón cuneta.



En diferentes presentaciones Macias ha destacado que la provincia tiene un amplio desarrollo vial: “Misiones tiene el 5% de su superficie asfaltada, este número comparado con la superficie total de la provincia. Esto es relevante porque muchas de las provincias apenas llegan con el 1% de su superficie pavimentada con asfalto”, comentó el presidente de DPV. Su mirada es amplia y estratégica sobre el desarrollo vial y asegura: “nos faltan más kilómetros de autovía, en nuestras rutas nacionales. Además necesitamos resolver algunas trazas de rutas que al estar en zonas urbanas, cambiaron su funcionalidad. Con el equipo técnico estamos en permanente estudio de los casos y en diálogo con el Distrito 15° de Vialidad Nacional. Este es un tema vigente en nuestra agenda, porque tenemos que tenerlo presente tanto en la planificación de Gobierno como de cada municipio. No es cosa menor”, comentó.

“...Elijo siempre trabajar en el terreno, donde estamos ejecutando las obras, estar presente, evaluar alternativas y optimizar las acciones”

NOS PROPUSIMOS ESTAR EN LOS 77 MUNICIPIOS

La territorialidad del organismo es indiscutible. La presente gestión ha profundizado el trabajo urbano, desde la articulación para ejecutar empedrado y cordón cuneta, como las más de 700 cuadras de Pavimento Urbano en un año, en el mes de octubre del 2022. Vialidad tiene obras de acceso en plena ejecución en Almafuerte, San Javier, Apóstoles, Colonia Guaraypo, Puerto Piray, Paraje Tobuna y obras de mejoras que están transformando la conectividad en Puerto Iguazú y los espacios turísticos con obras de infraestructura y civiles. “El Programa de Pavimento Urbano lleva acumuladas 2200 cuadras desde que comenzamos en el 2020. Los vecinos destacan lo positivo que es para los barrios, el transporte público y agilizar el accesos a espacios de interés comunitario”, resaltó Macías. Por otra parte el Plan Accesos este año terminó su intervención en El Soberbio y está culminando en Almafuerte. “Un propósito que tenemos con el equipo de Gobierno y de la institución es que todos los municipios tengan un acceso asfaltado”, adelantó el Presidente de Vialidad.

NUEVOS TIEMPOS CON EL DESAFÍO DE LA MEJORA CONTINUA

El proceso de la sostenibilidad y la sustentabilidad exige un compromiso creciente de las instituciones del Estado en implementar nuevas tecnologías y sistemas de trazabilidad para optimizar el uso de los recursos y el cuidado del ambiente. La implementación de paradas seguras con energía solar, las luminarias LED en las obras desarrolladas, los sistemas informáticos con mayor trazabilidad administrativa y la certificación ISO-IRAM 9000 en el laboratorio vial, son claras muestras de que este camino ya comenzó. El Presidente señaló que “Misiones ha avanzado en el desarrollo digital y la ha convertido en una de sus banderas. Desde la institución estamos comprometidos con ese proceso. Llevará tiempo, pero estamos convencidos del rumbo”.

“Con el equipo de trabajo apuntamos a la incorporación de nuevas tecnologías, en cada etapa, tanto para contar con más información que nos permita tomar decisiones a la hora de diseñar nuevas rutas, como en las técnicas de producción y mantenimiento. Pero además sumar tecnología para mejorar la seguridad vial. En esta misma línea creo necesario avanzar en la utilización de materiales más sustentables e intensificar las acciones para mitigar el impacto ambiental en la construcción de una ruta”





EL COMPROMISO DE LA EDUCACIÓN VIAL

Cada ruta genera transformaciones en su entorno, y las mejoras en la movilidad urbana en algunas ciudades han generado el incremento en el uso de movibilidades más ecológicas como las bicicletas y monopatines, entre otros. Es por esta razón que la Escuela de Educación Vial ha adaptado sus temáticas e incorporado distintas modalidades de participación.

“La escuela es el espacio de Compromiso Social con la ciudadanía. Este año se capacitaron a 4.600 jóvenes de escuelas primarias y secundarias. Las clases apuntan a la responsabilidad de cada uno de los usuarios en el espacio público, para lograr cambios en la cultura vial a través de la sensibilización y la capacitación. Las rutas deben ser seguras y también necesitamos conductores

comprometidos que bajen la velocidad cuando la señalización lo indica, por eso insistimos en trabajar con la comunidad”, explicó. Macias destaca la necesidad de generar el compromiso de todos en temáticas claves como seguridad vial, atropellamiento animal y cuidado del ambiente. “Todas nuestras obras tienen evaluaciones socioambientales, por otro lado estamos trabajando intensamente con la plantación de árboles como medida de compensación y el resguardo de especies nativas realizando todos los trasplantes que se pueda. Además, aplicamos la Ley de Embellecimiento de Rutas Provinciales, y en ese marco construimos un mirador en la RP 2 y estamos proyectando uno nuevo para Ruta Provincial N° 6. En esto último nos propusimos trabajar con viveros de cada zona, para generar un compromiso local”.

“SER TRABAJADOR VIAL ES UN MOTIVO DE ORGULLO EN NUESTRA PROVINCIA”

Como trabajador vial, Macias inició hace 12 años su trayectoria institucional y lo hizo siendo pasante de la carrera de Ingeniería. Un joven que se formó primero en la escuela técnica y luego en la Universidad Nacional de Misiones, en la Facultad de Ingeniería de Oberá. Cada vez que puede recuerda cómo la entidad lo formó desde el primer día. *“Ser trabajador vial es motivo de orgullo en nuestra provincia, cada trabajador que se encuentra operando una máquina, señalizando una ruta, ejecutando un asfalto, construyendo un puente, es la persona con la camiseta de Vialidad en el territorio. Cada área es importante, desde administración a talleres se refleja el trabajo transversal que garantiza el correcto funcionamiento del organismo. Por esta razón hay que generar espacios de motivación, crecimiento y participación para todos”, comentó. “También transitamos tiempos donde las nuevas generaciones tienen protagonismos, nuevos profesionales se han sumado a los equipos de obras y planificación y pueden compartir con quienes tienen más de 30 años de experiencia”.*

Macias destaca que *“es necesario resaltar el gran esfuerzo que hacen los trabajadores en campo, a menudo expuestos a las complejidades del trabajo vial, pero también cabe destacar las tareas de mantenimiento y reparación de los equipos viales de los trabajadores de talleres y la excelente labor administrativa y de organización que se realiza. Sin dudas las y los trabajadores viales son el corazón de la institución”.*





“..Sin dudas las y los trabajadores viales son el corazón de la institución”



VIALIDAD URBANA +2500 CUADRAS



Bajo las directivas del Gobernador, Oscar Herrera Ahuad, Vialidad de Misiones ha asumido un papel protagónico en el desarrollo urbano de los municipios de Misiones. Con una serie de programas de mejoramiento de infraestructura vial, las ciudades misioneras adquieren un nuevo perfil urbano que brinda, no solo una mejor transitabilidad sino también un desarrollo social y estético que abre un horizonte de oportunidades para todos los pueblos misioneros.

Con los programas de Pavimento Urbano, Hormigón y Empedrado se han llevado adelante de forma mancomunada con los gobiernos locales más de 2500 cuadras (asfalto y empedrado) desde 2020. En algunos casos estos nuevos y mejores caminos han renovado el contrato social en barrios que veían postergado su desarrollo desde hace mucho tiempo.

INVERSIÓN URBANA EN 26 MUNICIPIOS EN 2022

- 25 de Mayo
- Dos de Mayo
- San Antonio
- Campo Ramón
- San Vicente
- Puerto Iguazú
- San Pedro
- Dos Arroyos
- El Soberbio
- Campo Grande
- Alba Posse
- Los Helechos
- Oberá
- Profundidad
- Itacaruaré
- Gobernador López
- Azara
- Campo Viera
- Garupá
- Cerro Azul
- Posadas
- Mojón Grande
- Gobernador Roca
- Leandro N. Alem
- Colonia Alberdi
- Pozo Azul
- Fachinal
- Apóstoles

FORTALECIMIENTO DE PLANTAS ASFÁLTICAS MUNICIPALES



Desde principio del 2022 se comenzó a trabajar con los municipios que cuentan con plantas asfálticas propias en el aporte de experiencia, capacidad técnica y evaluación en laboratorio, sumando así calidad a la elaboración de las mezclas asfálticas. De esta manera las comunas pueden ejecutar obras de bacheo y asfaltado de calles urbanas. En esta oportunidad se trabajó con Oberá, Montecarlo y Jardín América. Desde el asesoramiento en el diseño y equipamiento para la conformación de plantas asfálticas nuevas hasta el análisis de los productos de las mismas en el Laboratorio del Departamento de Investigaciones Viales y Ensayos Tecnológicos de la DPV, los municipios de la provincia cuentan con el respaldo de la institución. “El objetivo es trabajar en el fortalecimiento del desarrollo vial de los municipios, comenzamos con los que ya tenían una planta asfáltica como son los casos de Oberá y Jardín América, para poner a punto los procesos. Trabajos que encaramos desde nuestros laboratorios que están certificados por IRAM con normas ISO 9000”, destacó Sebastián Macías, presidente de la Dirección Provincial de Vialidad. En el caso de Oberá, el municipio avanza con el asfaltado de calles empedradas, enfoca-

do en agilizar el tránsito del transporte urbano local. Los trabajos con las plantas asfálticas comenzaron en el mes de febrero de 2022 y ya tienen significativos resultados que se pueden ver en las calles de los municipios. “El caso de Montecarlo es aún más significativo, ya que el municipio instaló una planta asfáltica, compró equipamiento vial y pudimos acompañarlos en todo el proceso. En la actualidad desde Vialidad aportamos materiales y recursos humanos para la operación de la planta. El trabajo articulado nos permite ampliar las acciones, el principal objetivo del Gobierno Provincial es beneficiar a los misioneros”, agregó Macías.

A partir de la articulación, el organismo provincial provee materia prima como cemento asfáltico, arena, piedra y emulsión asfáltica. Tales materiales son empleados en las plantas asfálticas de Montecarlo, Jardín América y Oberá. En cada caso los materiales aportados y el diseño de las mezclas son definidos por Vialidad de Misiones según las particularidades de los mismos. Por su parte las comunas absorben costos de la operación de las mismas incluyendo la mano de obra.

TRANSFORMAMOS IGUAZÚ CON EL TURISMO COMO PILAR DEL CRECIMIENTO, PUERTO IGUAZÚ RECIBE FUERTES INVERSIONES EN INFRAESTRUCTURA URBANA



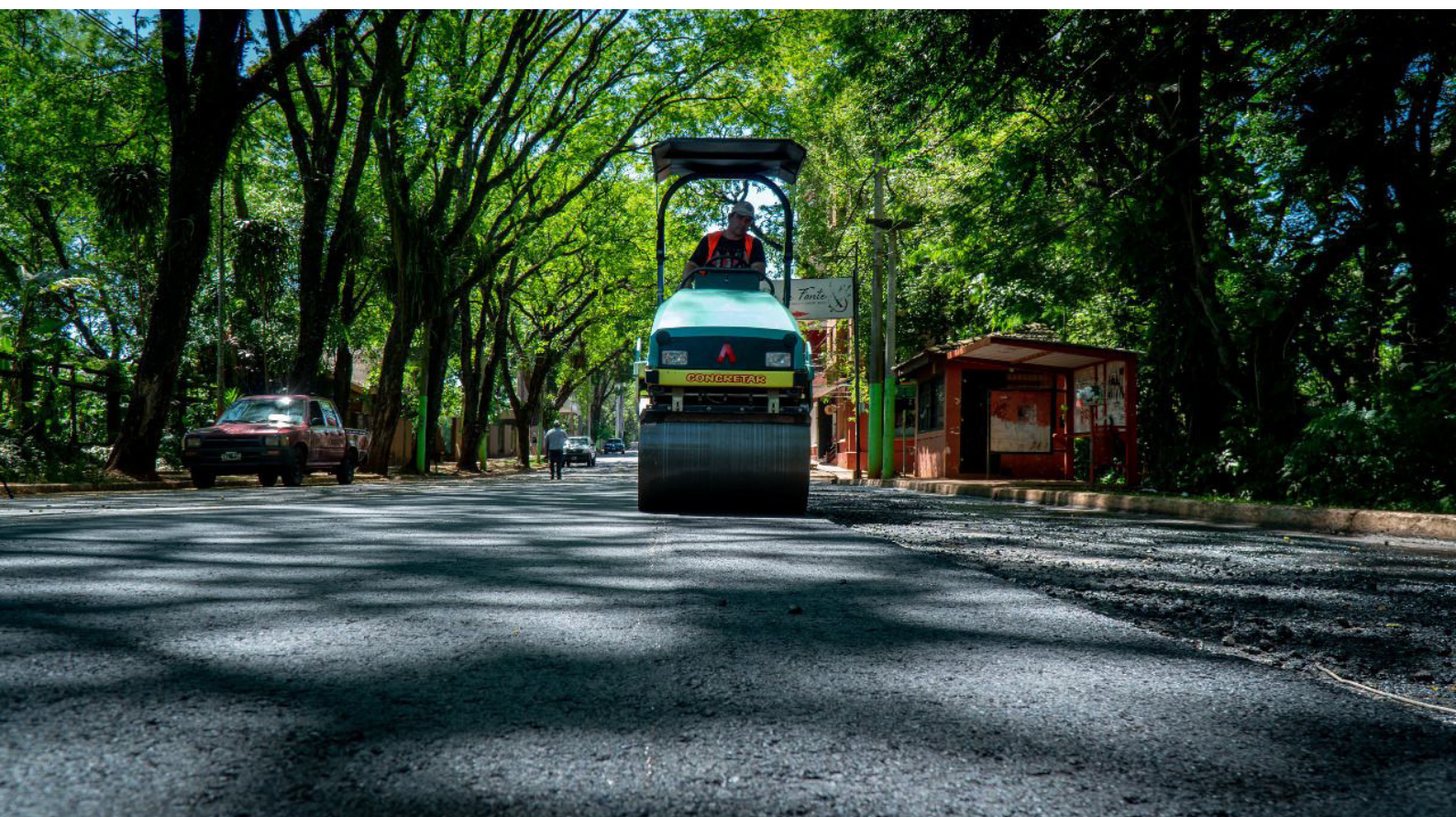
La pospandemia permitió sacar a la luz fortalezas y debilidades de un fenómeno en expansión, pero a veces desordenado: el flujo del turismo. Rápidos de reflejos, los misioneros definieron que la vuelta a la actividad plena en el turismo no sería una acción sin planificación y, a diferencia de lo que pasa en distintos puntos turísticos de la Argentina y el Mundo, el crecimiento de la actividad receptiva muestra valores que se consolidan acompañados de acciones proyectadas, premeditadas y bien definidas. Así fue que se tomó, ya en 2021, la decisión estratégica del Gobierno de Misiones de reforzar al principal pilar del crecimiento turístico de la Provincia,

Puerto Iguazú, en cuanto a infraestructura pública se refiere. Se planificaron obras de distinto tipo y envergadura y se definieron ejes de trabajo en etapas concretas a ir completando. Vialidad de Misiones trabaja en la ciudad de las Cataratas con un plan de infraestructura diseñado específicamente para esa localidad misionera. Se concretaron 320 cuadras de nueva pavimentación, se puso en valor a varias de sus principales avenidas y al acceso a la localidad y se avanza en la obra integral de la nueva Calle Paseo sobre la avenida Brasil. Además de ello, hay obras no necesariamente de interés turístico que también jerarquizan a la ciudad.



PAVIMENTO URBANO: MÁS DE 320 CUADRAS TERMINADAS

Dentro de lo que se invirtió en la infraestructura vial de Puerto Iguazú a lo largo del año pasado, se alcanzó a asfaltar 201 cuadras con el Programa Pavimento Urbano, el cual prevé un total de 400 cuadras. En tanto, en lo que va de 2022, entre enero y agosto, se completaron 120 cuadras más de ese tipo de pavimentación. Las distintas inversiones tienen como objetivo mejorar las condiciones de circulación en la ciudad, tanto de vehículos livianos como del transporte, con ello se generan mayores condiciones de seguridad y confort para vecinos y turistas.



NUEVA INFRAESTRUCTURA EN AVENIDAS

En 2021, la DPV completó los trabajos de reparación y puesta en valor de varias avenidas de la ciudad. Se desarrolló la repavimentación de 4 mil metros de la Av. Victoria Aguirre y su continuación la Av. Tres Fronteras, con señalización horizontal y demarcación de sendas peatonales, los cordones y los espacios de estacionamiento. Se reemplazaron 150 luminarias por otras nuevas de tecnología LED y se trabajó en los bulevares. En la avenida Tres Fronteras se demarcó una nueva ciclovía desde la plaza San Martín hasta el Hito Tres Fronteras.

Al principio de la Av. Victoria Aguirre se construyeron dos Paradas Seguras con dársenas de hormigón para la operación de vehículos de transporte de pasajeros, con refugios nuevos con iluminación LED alimentada por energía solar.

Además, en 2022 se completó la repavimentación de la Avenida República Argentina, una arteria troncal para el tránsito urbano de Puerto Iguazú. También se avanzó con la pavimentación de la Av. Libertad, en el tramo comprendido entre la Av. Su Santidad Francisco y el acceso al edificio del Instituto Na-

cional de Medicina Tropical (INMeT). La obra fue financiada íntegramente por el Gobierno Provincial. El trabajo se inició a la altura de la intersección con la calle San José y consistió en la pavimentación sobre empedrado de 3.491 metros de la Av. Libertad. Además, el paquete de obras incluye la construcción de cordones cuneta y badenes en toda la extensión del tramo. Esta vía mejorará significativamente el acceso al citado instituto acompañando la moderna infraestructura del edificio y también facilitará el ingreso y egreso hacia la RN 12 de manera cómoda y segura.

UNA CALLE PASEO SOBRE AVENIDA BRASIL

La avenida Brasil de Puerto Iguazú se convertirá en un moderno paseo. Es una de las principales arterias comerciales, gastronómicas y de vida nocturna de la ciudad de las Cataratas y con una fuerte inversión del Gobierno de Misiones toma una nueva fisonomía que la distingue como una de las obras más novedosas en ejecución. En el lugar se trabaja en la puesta en valor de los primeros 250 metros lineales de un total de 800 proyectados, lo que permitirá tanto el uso vehicular como peatonal con condiciones de infraestructura moderna, segura y confortable para vecinos y turistas. Ya se trabajó en el conducto cloacal principal que fue reemplazado y al que se conectan los locales comerciales del sector. Tales tareas demandaron una fuerte inversión que requirió la remoción de las tuberías existentes para su reemplazo por completo, instalación de nuevas conexiones sanitarias y soterramiento de la red eléctrica. Se desarrollarán además dársenas de ascenso y descenso de pasajeros, nueva iluminación, mejor integración de espacios verdes y accesos optimizados a los locales comerciales como parte de la nueva vía. A los establecimientos que funcionan sobre la avenida se les brindó una línea especial de financiamiento, a través del Fondo de Crédito de Misiones, para disponer

de hasta 2 millones de pesos a un interés de hasta el 12 % anual a comenzar a devolver luego de un año de gracia. La obra integral incluirá también mejoras sustanciales en el área denominada Siete Esquinas y el sector de la Feirinha al que se dotará de nueva infraestructura. Todo el tramo en intervención en la avenida Brasil contará con nuevos ejemplares de árboles autóctonos y palmeras, lo que permitirá desarrollar sombra y descenso de la temperatura percibida para comodidad de quienes la recorran. Se prevé además una tercera etapa de la obra que proyectará los trabajos hasta la intersección con la avenida Victoria Aguirre.



ACCESO CON PLAZA PORTAL

Otra obra, en este caso terminada, en Puerto Iguazú está localizada en el ingreso a la ciudad en inmediaciones de la rotonda donde se inicia la avenida Victoria Aguirre. La DPV construyó allí un sector destinado a la recreación, que fue concebido bajo el formato de plaza-portal, con dársenas y refugios para la detención de unidades de transporte de pasajeros, estacionamiento para vehículos particulares y de turismo. Allí se empleó una estructura de letras corpóreas identificando a la ciudad para que sea aprovechada por vecinos y turistas como punto fotográfico. En el espacio se conformó un parqueizado con pérgolas y mobiliario urbano tales como bancos, luminarias de tecnología LED y canteros ornamentales. La estrategia de consolidar la jerarquización de la infraestructura urbana de La ciudad de las Cataratas es solamente una más de las acciones que se sostienen para la recuperación definitiva de las actividades relacionadas con el turismo. Del razonamiento que una ciudad eminentemente turística requiere renovarse, modernizarse y adecuarse constantemente más allá del claro éxito que exhibe el destino en sí, parten la gran mayoría de las decisiones volcadas a intervenir decididamente sobre la ciudad de Puerto Iguazú.



APUESTA AL DEPORTE

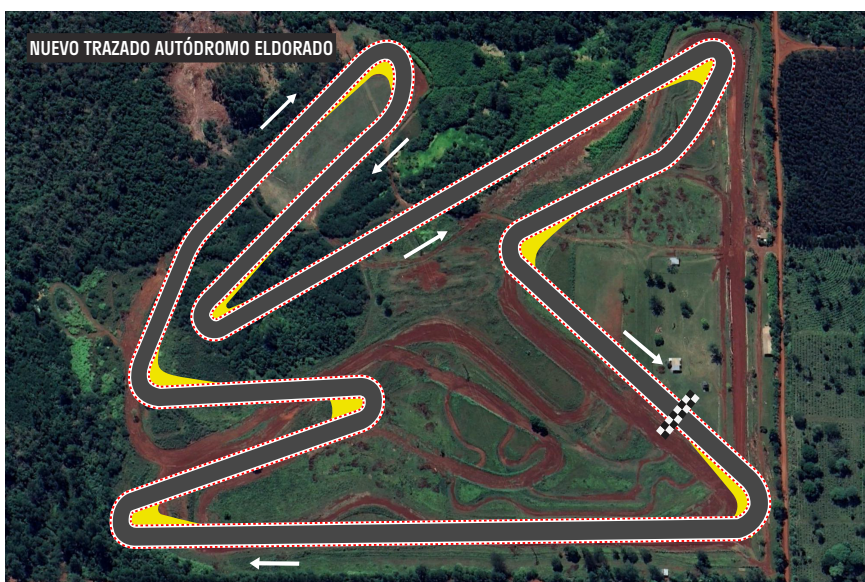
En conjunto con los municipios, en este año se ejecutó una agenda de trabajos destinados al crecimiento del deporte en la provincia, brindando infraestructura para mayor seguridad y mejor espectáculo.

POSADAS

El Autódromo Rosamonte fue intervenido con obras por Vialidad para el desarrollo del Campeonato Misionero de Automovilismo en Pista. Se realizaron tareas de movimiento de suelo, drenaje, pavimentación y señalización horizontal en casi 1000 mts del trazado.

Posteriormente y para la llegada del Turismo Carretera, en conjunto con el ACM y la ACTC, se realizaron tareas de mantenimiento integral de la pista, y pavimentación asfáltica de las áreas de servicio: estacionamiento de los equipos, área técnica, parque cerrado y zona gastronómica.

El motocross también se vio beneficiado en sus dos pistas terradas, con tareas de mantenimiento, para optimizar el trazado y brindar un mejor espectáculo en el campeonato.



ELDORADO

Vialidad de Misiones realiza tareas de saneamiento y movimiento de suelo en el nuevo circuito del Autódromo Enrique Seeber, el cual será rediseñado y posteriormente pavimentado. Se trata de un predio total de 88 hectáreas donde se proyecta la construcción de una torre de fiscalización, un taller de técnica, sanitarios, enfermería y tribunas. También se pavimentaron y señalizaron más de 600 metros del acceso y las calles internas del Club Social Argentino.

APÓSTOLES

El Campeonato Misionero de Karting inauguró, en su 3° fecha, el nuevo trazado del kartódromo Mariano Olexyn, donde la DPV trabajó en conjunto con el municipio y el Auto Club Apóstoles en el diseño y construcción de un circuito terrado de 1100 metros ubicado dentro de la pista principal del autódromo. Además, en el Parque Centenario de la ciudad, se acondicionó de manera integral la carpeta asfáltica del velódromo local.

GARANTÍAS DE CONECTIVIDAD

CONSERVACIÓN DE LA RED VIAL TERRADA

+900 km RUTAS PROVINCIALES
+2.500 km CAMINOS VECINALES
+1.400 km PROYECTADOS PARA 2022

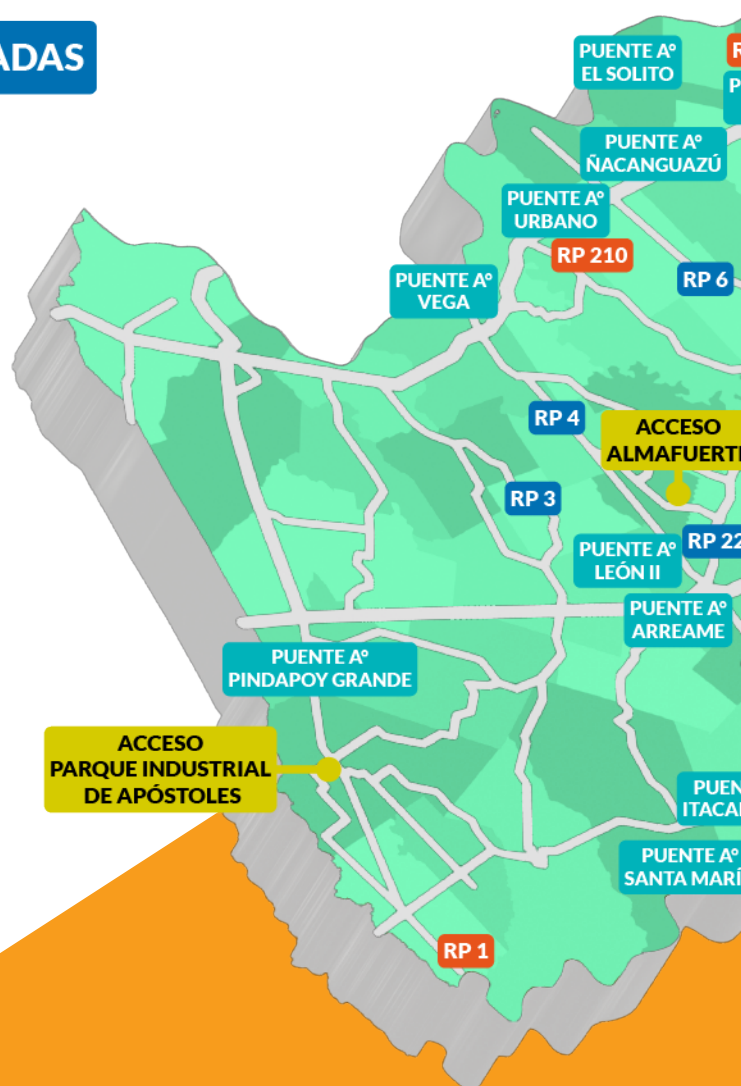
PROGRAMA 100 PUENTES: 13 EN EJECUCIÓN
11 FINALIZADOS, 22 POR INICIAR

PLAN ACCESOS: 10 OBRAS EN EJECUCIÓN

MANTENIMIENTO DE RUTAS ASFALTADAS

La conectividad ágil y segura es una herramienta fundamental para el desarrollo de los sectores productivos y para garantizar el acceso a la educación y la salud a todo el pueblo misionero. El mantenimiento de los caminos de la provincia es una tarea de suma complejidad que demanda la organización de recursos y personal de trabajo constante y simultáneo. A medida que la provincia y la obra vial crecen, también crece la inversión que se realiza en el mantenimiento de nuevos caminos y puentes así como la demanda para garantizar el tránsito en zonas productivas y de paso estratégico.

Con un despliegue de operarios y equipamiento en sus **15 unidades regionales**, el Programa 100 Puentes y los equipos de bacheo y mantenimiento distribuidos en todo el territorio, la DPV asume con responsabilidad la inagotable tarea de la conservación de caminos y rutas.





**LAS 15 UNIDADES REGIONALES
TRABAJAN PERMANENTE EN LA
CONSERVACIÓN DE LA RED VIAL**

NUEVOS ACCESOS: EL SOBERBIO ALMAFUERTE Y TOBUNA



ACCESO A EL SOBERBIO RP 13

El Plan Accesos tiene como propósito la pavimentación de caminos que conecten comunidades con la red vial asfaltada, pero además jerarquizar la infraestructura existente, como se realizó en la localidad de El Soberbio, a lo largo de 2600 mts. en la traza urbana de la Ruta Provincial 13.

En la actualidad, la entidad se encuentra trabajando en 8 obras de manera simultánea, en todo el territorio: acceso norte y sur de Tobuna (San Pedro), la etapa final del ingreso de Almafuerte, los caminos de acceso al Ingenio Azucarero de San Javier y del Parque Industrial de Apóstoles, a Colonia Guaraypo (Montecarlo), a la sede de la Universidad Nacional del Alto Uruguay en San Vicente. A corto plazo se iniciaría la obra, para pavimentar un segundo acceso a Candelaría, sobre calle Sáenz Peña.

Además, bajo este plan se ejecutó este año el mantenimiento y mejoras del acceso a Garuhapé Mí y se ejecutan tareas en 6 kilómetros de Ruta Provincial 16, en el ingreso a Puerto Piray, estos últimos son trabajos para generar condiciones de mayor seguridad y agilidad.

Se completó durante el presente año la ampliación de calzada, en ambas manos de la Ruta Provincial 13 a la altura del acceso a El Soberbio, con el objetivo de mejorar el tránsito que ingresa a la ciudad turística y al mismo tiempo brindar mayor seguridad a los vecinos que por allí circulan, por esa razón también se construyeron veredas, paradas seguras para el transporte de pasajeros y se instalaron 97 luminarias con tecnología LED.

Además, previo a las obras principales se construyeron nuevos desagües pluviales. *“Este acceso fue ejecutado durante la pandemia para que ahora, en los tiempos de disfrute, luzcan bien. Vamos a seguir potenciando el destino turístico. Esto no sólo deja en la impresión visual algo maravilloso, sino que también contribuye a la seguridad vial, algo muy importante para lo que siempre bregamos en la provincia”*, destacó el Gobernador Oscar Herrera Ahuad, durante la inauguración del acceso en el mes de septiembre.

8 OBRAS EN SIMULTÁNEO

- Tobuna Acceso Norte y Sur
- Acceso Parque Industrial de Apóstoles
- Acceso Ingenio Azucarero San Javier
- San Vicente: Acceso UNAU
- Montecarlo: Acceso Colonia Guaraypo
- Acceso Puerto Piray RP 16
- Acceso Almafuerde



ACCESO NORTE TOBUNA

PARAJE TOBUNA

Tras la ejecución del asfaltado del último tramo de la Ruta Nacional 14, el paraje del municipio de San Pedro, quedó fuera de la traza de la ruta. Un pedido histórico de los vecinos era la llegada del asfalto, tras la intervención del Gobierno de Misiones se acordó asfaltar dos vías, un acceso hacia el Sur y otro hacia el Norte que conectan la comunidad con la ruta nacional. Vialidad de Misiones ya asfaltó los primeros 700 metros, de un total de 4000 metros que serán financiados de manera compartida entre la Provincia y Nación. Mientras se avanza con la ejecución de la pavimentación del acceso Norte por parte de DPV, se licitó y firmó el convenio con Vialidad Nacional para comenzar con la obra del lado sur.

ALMAFUERTE

La obra que permite conectar la zona urbana con la Ruta Provincial 4 en más de 6 kilómetros, para octubre del 2022 tiene más del 90% de avance, se espera concluir antes del mes de diciembre. Este acceso pavimentado transforma por completo la circulación de los productores de la zona, ya que reducirán a la mitad el tiempo de traslado e impulsará el desarrollo del turismo rural en la zona.

DESARROLLO ESTRATÉGICO

CRECER CON ORDEN Y PLANIFICACIÓN

ACCESO A SAN IGNACIO - RN 12



Con el objetivo firme de ampliar la capacidad de absorber el crecimiento que experimenta la Provincia de Misiones, se proyectaron obras que optimizarán la infraestructura vial y elevarán sus estándares adecuándolos a las nuevas demandas, surgidas de un mayor caudal de tránsito vehicular tanto de tipo particular como de transporte de carga y pasajeros. Las explotaciones agrarias, la industria, el turismo y el mayor movimiento económico por el crecimiento de las actividades en general, requieren nuevas soluciones. Aún en las rutas nacionales, es Vialidad de Misiones la entidad que diseña y ejecuta obras de gran envergadura para dotar de la infraestructura necesaria a las principales vías de comunicación terrestre. Las obras cuentan con financiamiento del Estado Nacional, lo que permite entender la confianza y responsabilidad de gestión que Misiones ha forjado en materia de administración y ejecución de obras estratégicas.

NUEVAS VINCULACIONES RN 12

La Travesía Urbana de la ciudad de Posadas se desarrolla sobre la RN 12, entre el Nodo Vial (ex Garita) y el acceso al B° Itaembé Guazú. Se trata de una obra vital, transformadora y pensada a futuro, que aporta una integración moderna del tránsito urbano con el de ingreso y egreso de la capital provincial y sectores del área metropolitana. Además, la obra resuelve en forma definitiva aspectos de seguridad y comodidad para los usuarios del transporte público de pasajeros. El avance de obra a la fecha es del 60 %

En el interior de la provincia, Vialidad construye nuevas soluciones de vinculación entre la RN 12 y la trama urbana de las localidades de Gobernador Roca, San Ignacio, Puerto Rico y Eldorado. Además está planificado un trabajo similar en Jardín América.

San Ignacio

Se incorporaron ramas de acceso y egreso y una rama exclusiva para atravesar en forma perpendicular la calzada principal. El proyecto contempló la incorporación de sendas peatonales y veredas que permiten desplazarse con seguridad hasta el sector de la Terminal.

Eldorado

Avanza la construcción de una rotonda en la intersección de la RN 12 con la Av. Formosa, obra que genera la reducción de la velocidad y evitará demoras como las de un cruce con semáforo. Al mismo tiempo, ordenará el ingreso vehicular desde el Norte por avenida Formosa.

Puerto Rico

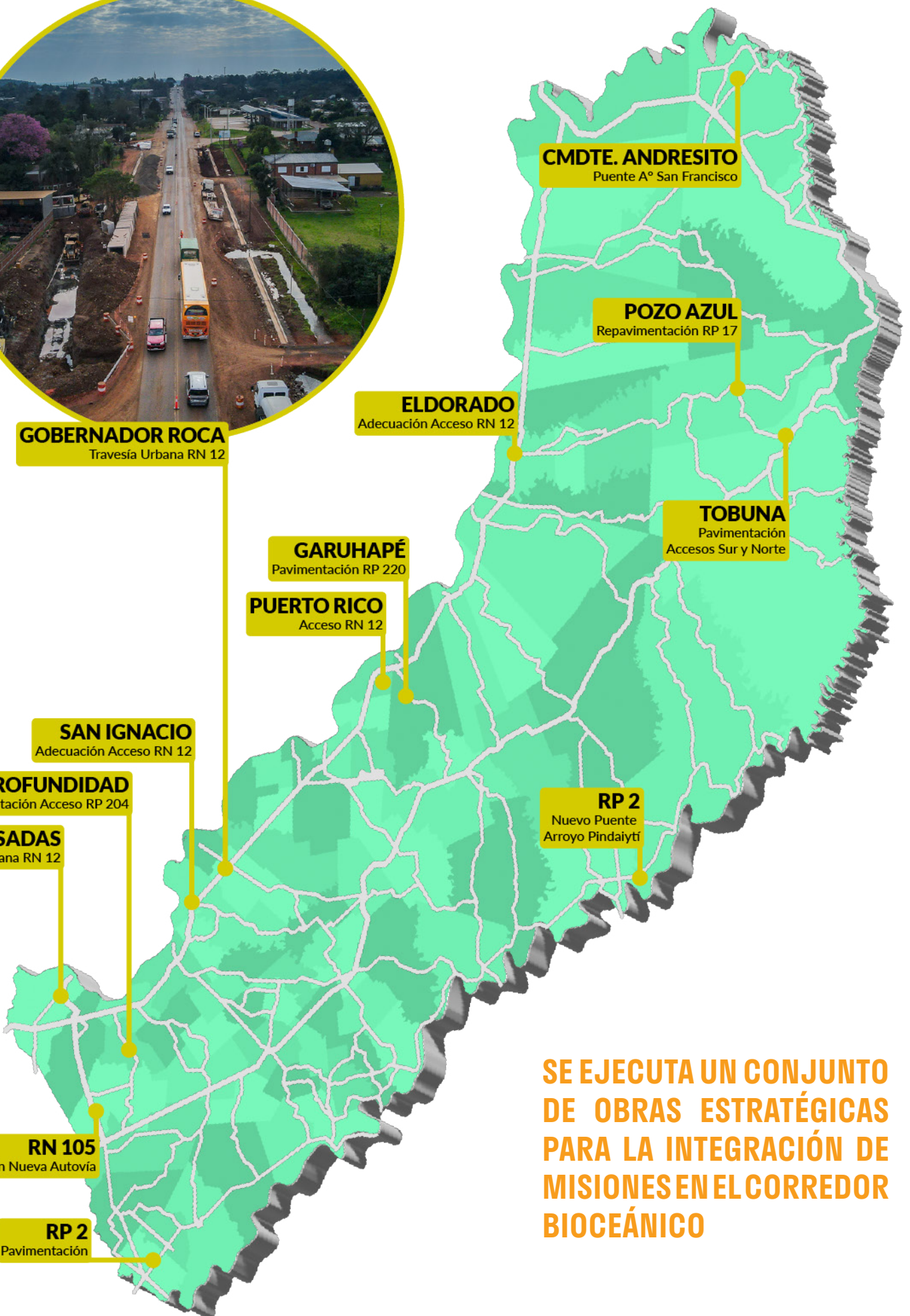
Continúa con la ejecución de trabajos en calzada principal y calles colectoras de la RN 12. Las tareas significarán una vinculación más segura con la trama urbana de la ciudad sumando una colectoras en mano izquierda.

Gobernador Roca

Se encuentra en ejecución la Travesía Urbana de la RN 12. El plan contempla la construcción de una Rotonda en la intersección con la Ruta Provincial 6, la construcción de calles colectoras asfaltadas, calles internas para retorno y carriles de aceleración y deceleración. Previamente se desarrolló una obra de saneamiento de gran magnitud.



GOBERNADOR ROCA
Travesía Urbana RN 12



SE EJECUTA UN CONJUNTO DE OBRAS ESTRATÉGICAS PARA LA INTEGRACIÓN DE MISIONES EN EL CORREDOR BIOCEÁNICO

AUTOVÍA COMPLETA PARA LA RN 105

Vialidad de Misiones trabaja en un nuevo tramo de la Ruta Nacional N° 105 en la obra de extensión de la autovía que se ejecuta desde el puente sobre el arroyo Pindapoy Chico hasta la intersección con Ruta Nacional N° 14.

De los nuevos 20 kilómetros, Vialidad Provincial ya interviene en la mitad de dicha extensión.

La Ruta Nacional 105, duplicada, contará con una nueva calzada con dos carriles por sentido de circulación, separador tipo New Jersey en todo el tramo, cuatro puentes y cuatro retornos y la nueva infraestructura de la zona de la Estación de Peaje de Fachinal, que tendrá una dársena de pesaje y fiscalización para camiones. La nueva autovía servirá para conectar a las Rutas Nacionales 12 y 14.

RUTA NACIONAL 105



La pavimentación del último tramo de la RP 2 vinculará de forma definitiva, ágil y segura a la RP 94 de Corrientes con la Ruta Costera. Agilizando el tránsito y la logística de toda la zona del Alto Uruguay



RUTAS MISIONERAS CLAVES PARA LA INTEGRACIÓN

OPTIMIZACIÓN DE LA RP 17 Y TRAVESÍA URBANA DE POZO AZUL

Se llevará a cabo una obra vital para la integración de la región poniendo en valor en forma integral un nuevo tramo de 22 km. de la RP 17, donde se incluye la ejecución de la Travesía Urbana de Pozo Azul. La obra es de una importancia estratégica debido a que conecta Brasil, vía Bernardo de Irigoyen, con las dos rutas nacionales 12 y 14. En tanto, la Travesía Urbana tendrá una extensión de 3000 mts. con doble carril de circulación en ambos sentidos. La obra fortalecerá el desarrollo urbano del nuevo municipio tal como se hizo en la localidad de Dos Hermanas, sobre la misma ruta.

PAVIMENTO PARA EL ÚLTIMO TRAMO DE LA RP 2

Se avanza en la ejecución de la obra de pavimentación de la RP 2 entre Azara y el cruce de la RP 10, pasando por la localidad de Tres Capones. Se proyecta transformar la actual ruta terrada en una vía pavimentada que cumpla con las normas de diseño y seguridad vial actuales e impulse el desarrollo social y productivo de la zona, fomentando así una transformación económica. Las obras incluyen un nuevo puente sobre el arroyo Tunas, de mayores dimensiones y capacidad en relación al existente.

De esta manera, se permitirá que el tránsito que se dirige desde la RP 94 (Corrientes) hacia el norte o desde la RP 2 hacia el sur, se mantenga sobre ésta en 14 km. más, evitando pasar por la ciudad de Apóstoles.

Por otro lado, se está construyendo el nuevo puente sobre el Arroyo Pindaytí en la misma ruta, en el municipio de Alba Posse. Tendrá un largo de 75 mts. y un ancho de 11, contará con veredas y será una estructura de características superiores a la anterior, que fue demolida y retirada debido al agotamiento de su vida útil.

Con más y mejor infraestructura la RP 2 consolidará su rol de relevancia, aportando seguridad vial y conectividad ágil y moderna a la red misionera, al resto del país y el Mercosur, aportando soluciones al desplazamiento de personas y cargas favoreciendo el crecimiento del comercio, el turismo, la industria y las explotaciones agropecuarias.

CONECTIVIDAD DIRECTA CON BRASIL Y CORRIENTES

Las Rutas Provinciales 17 y 2, tienen la particularidad de ser vías de la red misionera que resultan estratégicas para el tránsito de personas y bienes ya que conectan con Brasil en un caso y con Corrientes y el resto de la Argentina en el otro. Se trata de carreteras claves en la vinculación del territorio misionero y por ello están siendo sometidas a obras que las jerarquizarán.

TRAVESÍA URBANA DE POSADAS: SOTERRAMIENTO DE AVENIDA QUARANTA EN INTERSECCIÓN CON AVENIDA SAN MARTÍN

La Travesía Urbana de Posadas, ejecutada por la DPV, busca dotar de infraestructura adecuada a la demanda de tránsito de la Ruta Nacional 12, integrada a la trama urbana como Avenidas Quaranta y Fernando "Tulo" Llamosas. El avance de la obra es muy significativo, con tramos ya terminados y otros en plena ejecución.

El principal desafío es el de poder brindar soluciones adecuadas en cada sector, para lo cual es necesario diseñar elementos que garanticen una mejor utilización de la vía en condiciones de seguridad y confort.

Uno de los proyectos de vanguardia es el denominado "Soterramiento de la intersección de Avenida Quaranta (RN 12) con Av. Moreau de Justo (Av. San Martín)". El mismo tendrá una longitud aproximada de 470 mts. Será de 20 metros de ancho con 4 carriles de circulación, banquetas y veredas. Para peatones y ciclistas está considerado un paso de diseño seguro.



SEGURIDAD VIAL

La Dirección Provincial de Vialidad (DPV) tiene distintas dependencias que intervienen en la amplia gama de aspectos relacionados a la seguridad vial.

Desde el diseño de una ruta en cuanto al tipo de tránsito por el que se caracterizará según su zona de emplazamiento, hasta la señalización y demarcación, el mantenimiento de la calzada en correcto estado y la difusión y capacitación sobre las normas de tránsito y el uso de la vía pública que realiza la Escuela Vial, son todas tareas que contribuyen al concepto Seguridad Vial.



SEÑALIZACIÓN VERTICAL

686

CARTELES INSTALADOS

SEÑALIZACIÓN HORIZONTAL

10.040 m²

PARADAS SEGURAS

22



LA ESCUELA VIAL DE LA DPV FORMADORA DE CONDUCTORES Y PEATONES RESPONSABLES

Con el objetivo de promover la cultura vial en la sociedad, la Escuela de Educación Vial se posiciona como un espacio de aprendizaje para adolescentes, niños y niñas. Quienes a través de juegos, trivias y la práctica en el circuito de manejo de la escuela, adquieren conocimientos y valores para el tránsito seguro.

A lo largo del 2022, además de recibir cursos de primaria y secundaria y visitar distintos espacios educativos, el equipo de la escuela vial dijo presente en escenarios como el Turismo Carretera en el autódromo de Posadas y en distintas actividades en plazas y espacios públicos como el Parque del Conocimiento y la Expo Universitaria. Se estima que casi 5000 estudiantes han recibido capacitaciones este año.

En la currícula de la escuela vial, se abordan temas como: la prevención de siniestros viales, el tránsito seguro de peatones, el uso de vehículos de movilidad urbana y en el caso de los alumnos secundarios temas relacionados a la obtención de la licencia de conducir.



La Escuela Vial sumó este año a la pista un semáforo sonoro inclusivo que funciona, en tiempo real, mediante un pitido que indica a personas con discapacidad visual cuando pueden cruzar la calle.



JORNADAS DE CONDUCCIÓN SEGURA

La Escuela de Educación Vial en conjunto con el Departamento de Higiene, Seguridad y Medicina Laboral y el Departamento de Talleres y Mantenimiento organizaron las jornadas de Actualización en Conducción Segura a choferes de distintas instituciones públicas y privadas, con ejes de trabajo que van desde el mantenimiento de vehículos, Ley de Tránsito hasta la salud laboral de los profesionales. Este año recibieron a trabajadores del Tribunal de Cuentas y el Servicio Penitenciario Provincial.

VIALIDAD PARTICIPA DE UN PROYECTO DEL PNUD EN POS DE REDUCIR LOS ATROPELLAMIENTOS DE FAUNA

Desde el año 2020 la DPV junto al Ministerio de Ecología y Recursos Naturales Renovables y el Ministerio de Ambiente y Desarrollo Sostenible de Nación, participan de un programa financiado por el Fondo Mundial para el Medio Ambiente (GEF) y del Programa de Naciones Unidas para el Desarrollo (PNUD), que tiene como objetivo la conservación de la Biodiversidad, implementado en 6 provincias. La Tierra Colorada trabaja específicamente con la temática "Atropellamiento de Fauna Silvestre".

El proyecto estará vigente hasta julio del 2024 bajo el título "Incorporación de criterios de conservación de la biodiversidad en los programas y las políticas públicas sectoriales e intersectoriales para salvaguardar la vida silvestre amenazada en Argentina" se desarrolla el programa del GEF - PNUD, en el cual la provincia tiene un gran protagonismo ya que ha mostrado su inversión en la preservación de la biodiversidad, y recurso humano involucrado, a través del Gobierno Provincial. Los más de 30 pasafaunas existentes en la red vial, el ecoducto en la RN 101 y el proyecto de construcción de dos más en la Ruta Provincial 19 son un claro ejemplo en la infraestructura vial.

En el 2021, tras la Pandemia del COVID 19, se realizaron dos reuniones presenciales claves para avanzar. En el mes de abril se realizó una reunión técnica del proyecto con la participación de técnicos de Vialidad de Misiones, Ministerio de Ecología, Parques Nacionales y del Distrito 15° de Vialidad Nacional, lo que permitió comenzar a trabajar específicamente en las metas y agenda de trabajo en territorio, a partir de las necesidades existentes. Hay que resaltar que se tiene en cuenta el trabajo que se ha desarrollado como antecedente vital, distintos trabajos de monitoreo tanto de estructuras como de atropellamientos. Uno de los atributos de los proyectos es buscar consenso entre los socios y los actores claves para poder ejecutar acciones que resulten efectivas, para la toma de decisiones a la hora de diseñar medidas de mitigación o mejo-



rar las existentes.

La ciudad de Puerto Iguazú fue sede de un taller ampliado del 13 al 15 de septiembre, que contó con la participación de instituciones del gobierno nacional y provincial así como también de organizaciones del tercer sector, ambientalistas y científicas. Todos se reunieron en pos de determinar avances para la búsqueda de soluciones y consensos para avanzar en los monitoreos de tramos de las rutas nacionales 12 y 101 y la Ruta Provincial 19.

La actividad en el Centro de Visitantes, Yvyrá Reta, en el Parque Nacional Iguazú tuvo un seminario de apertura encabezada por el el Ministro de Ecología y Recursos Naturales de Misiones, Ingeniero Víctor Kreimer y el Presidente DPV, Ingeniero Sebastián Macias, quienes asumieron el compromiso de trabajar para avanzar con la agenda en equipo, con el propósito de preservar la fauna.

Participaron también del primer encuentro representantes de los municipios de Wanda y Comandante Andresito; referentes de guardaparques nacionales y provinciales, Gendarmería Nacional, Parques Nacionales, Proyecto Yaguareté, Red Argentina de Monitoreo de Fauna Atropellada, Güirá Oga y técnicos de Vialidad Nacional y Vialidad Provincial de Misiones.

El Gobierno de Misiones tiene un firme compromiso en valorar y proteger la biodiversidad de todo el territorio provincial, la misma representa el 52% de la existente en el país, razón por lo cual es clave la conectividad ecológica. Vialidad de Misiones continuará trabajando en próximas etapas que serán diseñadas por los sectores involucrados.

ECODUCTOS: UNA MEDIDA DE MITIGACIÓN

La mortalidad de fauna silvestre por atropellamientos, la interrupción de los movimientos naturales, la fragmentación de hábitat (aislamiento, extinción local de especies), entre otros, son algunos de los posibles efectos que generan las rutas que atraviesan áreas naturales protegidas, corredores biológicos u otras zonas de interés para la conservación.

¿Cómo mitigarlo? Cuando estos impactos son identificados en un proyecto y no pueden evitarse, se deben estudiar medidas para facilitar las conexiones a través de las rutas y reducir la mortalidad de la fauna. Ese es el propósito de la construcción de pasos de fauna, que es una medida, no la única.

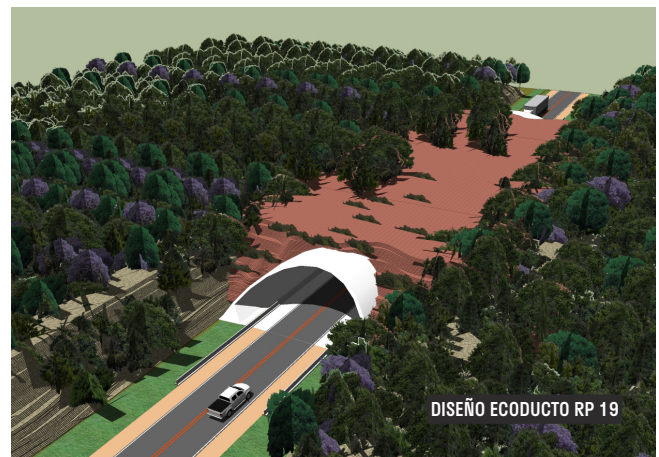
Existen diferentes tipos de estructuras entre las que se destacan los pasos superiores o ecoductos, utilizados para establecer conexiones ecológicas por encima de las vías de transporte. Otros tipos de pasos de faunas son sub-viales y los de doble propósito, que son adaptaciones de alcantarillas.



IMAGEN DE MONITOREO

DOS ECODUCTOS EN LA RP 19

La Ruta Provincial N° 19 tiene 94 km de longitud y conecta las localidades de Wanda y Andresito en las fronteras con Paraguay y Brasil, respectivamente. Se trata de una vía importante para el tránsito fronterizo y de cargas, ya que permite el acceso al Puente Internacional Andresito-Capanema (Brasil). Esta ruta tiene un Tránsito Medio Diario Anual de 1.200 vehículos. Un tramo de la RP 19 (31 km) atraviesa al Parque Provincial Uruguái (86.000 ha). Los datos disponibles para este sector indican que el número de atropellamientos es importante y afecta a muchas especies, alguna de ellas amenazadas. Para mitigar esta situación se ejecutaron varias medidas de mitigación, entre ellas, la próxima construcción de ecoductos. Para ello se identificaron algunos sitios aptos desde el punto de vista constructivo, los cuales presentan cortes en roca y desniveles importantes que constituyen una barrera física para los desplazamientos de la fauna silvestre. Todos los lugares identificados fueron puestos a consideración de la Autoridad Ambiental de la Provincia (MEyRNR), quien, en función de los datos disponibles, de los estudios realizados y de las características y necesidades del área, evaluó y autorizó la construcción de dos nuevas estructuras. Tendrán ancho apto para el paso de la fauna de 50 y 100 metros, respectivamente.



RUTA VIVA
FAUNA PRESENTE

RUTA VIVA COMUNICACIÓN Y CONCIENTIZACIÓN

Es una campaña de comunicación digital que surge ante la necesidad de generar conciencia sobre la presencia de fauna silvestre en las rutas y sus áreas de influencia, y con ello informar a los conductores sobre las acciones que deben tomar para prevenir el atropellamiento de animales. Una de las principales fortalezas de Ruta Viva es que reúne a distintos actores, para ponerlos en diálogo y generar una agenda de acciones conjunta. Las rutas nacionales 12 y 101 y la ruta provincial 19 son los corredores que atraviesan áreas protegidas en la provincia. Sobre estas rutas se registran atropellamientos de ejemplares de distintas especies. Como la provincia de Misiones alberga el 52% de la biodiversidad del país y

conserva muchas especies protegidas, se trabaja denodadamente en tomar acciones concretas que mitiguen dicho problema.

Es una iniciativa de la Dirección Provincial de Vialidad en conjunto con el Distrito Misiones de Vialidad Nacional, el Ministerio de Ecología y Recursos Naturales Renovables de Misiones y el Ministerio de Ambiente y Desarrollo Sostenible de la Nación. Además participan activamente el Parque Nacional Iguazú y organizaciones como Aves Argentinas, Vida Silvestre Argentina, Güira Oga, Proyecto Yaguareté, Red argentina de monitoreo de fauna atropellada, la Red Yaguareté y el Centro de Investigaciones del Bosque Atlántico.





MIRADOR PUNTA PORÁ PANAMBÍ - RP 2

La DPV construyó el Mirador Punta Porá, el primer espacio intervenido bajo el Programa de Embellecimiento de Rutas Provinciales puesto en marcha mediante la Ley X N° 28 de la Cámara de Representantes de la Provincia de Misiones. Está emplazado a la vera de la Ruta Provincial N° 2 en la localidad de Panambí sobre la costa del Río Uruguay.

CONSTRUCCIÓN DE RESERVORIOS DE AGUA Y LA LUCHA CONTRA LOS INCENDIOS

El compromiso con la comunidad de la entidad vial también se expresa en distintas articulaciones con otras instituciones, el aporte de recursos, equipamientos y personal idóneo.

La falta de lluvias del último año se manifestó de diferentes maneras a lo largo de todo el territorio, es así que durante el verano con equipamientos viales en conjunto con los municipios se construyeron y repararon 300 reservorios de agua en 6 municipios, esto les permitió a los productores de Azara, Tres Capones, Apóstoles, Gobernador Roca, 25 de Mayo, Cerro Corá y Pozo Azul tener agua para sus cultivos y ganado.

Además, el Gobierno de Misiones declaró Emergencia Ígnea, en este contexto Vialidad Provincial participó activamente de las mesas de acción y prevención de incendios, convocadas por el Ministerio de Ecología y Recursos Naturales Renovables, las que contaron con la participación de organismos públicos. Desde la entidad se prestó colaboración con equipamientos viales y maquinistas para poder asistir a los bomberos en la construcción de "corta fuegos" y con la ejecución de caminos para poder asistir a las zonas afectadas. De esta manera se articularon ayudas en distintas zonas, como ser Parque Salto Encantado, Cerro Corá y Reserva Yabotí,

En el Parque Provincial Salto Encantado también se trabajó en conjunto con el Ministerio de Ecología en el Plan de Restauración en Áreas Afectadas por los Incendios, colaborando en las plantaciones de árboles nativos y puesta en condiciones de los caminos cercanos.



ODS: ALCANCES Y OBJETIVOS 2030

Vialidad Provincial participa de la mesa 3 de Infraestructura de los Objetivos de Desarrollo Sostenible (ODS), con el compromiso de implementar acciones concretas, en las obras, que contribuyan a mejorar la calidad de vida de los misioneros. Con distintas reuniones realizadas a lo largo del año, con distintas instituciones, se plantearon una serie de actividades como charlas, capacitaciones y tareas de sensibilización.

En este contexto, y en una reunión realizada con distintos organismos, se acordó trabajar en una agenda para avanzar en las metas e indicadores a evaluar desde la DPV. Se comenzará a relevar el grado de avance de la aplicación para determinar el impacto de las obras de infraestructura vial, mediante un tablero de gestión, donde se actualizará la información hacia la agenda 2030.



TRAVESÍA 1000 ÁRBOLES

Todas las obras encaradas por la Dirección Provincial de Vialidad se ejecutan con criterios que garantizan una integración armónica, funcional y de mínimo impacto con el ambiente. Por ello, junto a la Municipalidad de Posadas, el Ministerio de Ecología de Misiones, Vialidad Nacional y la Empresa Enríquez Construye convocaron a la ciudadanía, el día 4 de junio, a plantar mil ejemplares de distintas especies de árboles en la Travesía Urbana de Posadas.

Algunas de las especies utilizadas fueron el lapacho amarillo, cañafístola, lapacho negro, pindó, crespón, entre otras florales y frutales que aportarán servicios ambientales como la captura y almacenamiento de dióxido de carbono (contaminante atmosférico); la mitigación de las altas temperaturas (proporcionan sombra), los beneficios para la fauna (aves) y para la salud humana, además de embellecer el espacio urbano.

La plantación y la reposición de árboles son parte del proyecto integral de la obra que cuenta con un Plan de Gestión Ambiental para la ejecución de la misma, su desarrollo en el entorno y el impacto, bajo las premisas de evitar, mitigar y compensar. Las tareas se hacen con el asesoramiento y supervisión de la autoridad ambiental, el Ministerio de Ecología y Recursos Naturales Renovables de la Provincia de Misiones, que ya lleva unos 1.600 árboles entre plantados, trasplantados y reubicados.



En la jornada también se les tomó la Promesa de Defensa del Medio Ambiente a alumnos de séptimos grados de la Escuela N° 356 de Posadas y del Instituto Cristiano República Argentina. El compromiso ambiental se toma en cumplimiento de una ley provincial en Misiones a todos los alumnos del último año de la educación primaria.



REUBICAR LAPACHOS PARA COMPENSAR

En cada proyecto de obra, el impacto ambiental es un pilar importante para encarar tareas de transformación en los municipios. En este proceso se evalúan las posibilidades, como en la RP 2, donde se trasplantaron 16 lapachos negros y amarillos en la zona urbana de Tres Capones.

Estas tareas posibilitan reubicar ejemplares que se encuentran en zonas de caminos afectadas a las obras, como también plantar nuevos para la arborización y embellecimiento de la provincia, fomentando el cuidado y desarrollo del medio ambiente. Con esta premisa se plantaron 20 Lapachos Negros, que fueron rescatados, y 10 lapachos amarillos en Azara, tarea realiza en conjunto con estudiantes y docentes de la Escuela N° 121, ubicado en Paraje Monte Hermoso y la empresa contratista.

En la Travesía Urbana de Posadas, a principios de abril se trasladó un Lapacho Rosado, que actualmente se lo puede ver florecido sobre Av. Quaranta entre la Av. Las Heras y calle Araucaria.



OPINIÓN:

Después de más de cincuenta años de servicio activo en la DPV Misiones, tengo la oportunidad por primera vez de manifestar mis experiencias en la Repartición que cobijó mis anhelos, expectativas, y realizaciones.

Soy egresado de la Escuela Industrial de Posadas, ingresé en el año 1958 cuando solo existían otras dos escuelas técnicas en Misiones. Después de casi un año de ejercer libremente la profesión en Posadas, se me presentó una oportunidad en la DPV durante la gestión de la Ingeniera Nina Morales de Morsiani, en el año 1966. Me tomó el examen de ingreso escrito y oral el Agrimensor Víctor Antonio Ciccioli. En los inicios trabajé en el Departamento Caminos de Fomento Agrícola, confeccionábamos contratos con fondos nacionales que provenían de las Leyes 15273 y 15274, orientados a realizar obras de Arte en los caminos rurales, (vecinales): puentes y alcantarillas.

Las obras de conservación, restauración, aperturas de caminos nuevos lo hacíamos con equipos propios siempre con la atención técnico-profesional de mecánicos especializados provenientes de Talleres Posadas y en base a una programación previa.

Al año siguiente, me invitan a realizar la Especialización Vial, en la Escuela Industrial Superior Anexa a la Facultad de Ingeniería Química dependiente de la Universidad Nacional del Litoral en la Provincia de Santa Fe, el sueldo más el 60% a título de beca, y firmamos un contrato por 3 años.

Fuimos dos técnicos los designados esta vez, Miguel Angel Forjholt y quien escribe. En Misiones no existían facultades de ingeniería, (los profesionales que trabajaban en Misiones cursaron la carrera en la Universidad Nacional del Nordeste). La DPV Misiones periódicamente enviaba a Santa Fe a sus técnicos a formarse en orientación vial.

De regreso a la DPV, me ordenan hacerme cargo de la Obra: "Obras Básicas y Pavimento del Acceso a Corpus" a construirse por Consorcio entre la DNV, DPV y la Municipalidad de Corpus: DNV certificando Insumos; DPV incorporando Equipos y Personal. Toda una experiencia que a más de lo practicado y aprendido, la Superioridad de la DPV libera la "traza" con un técnico inexperimentado y sin ningún medio de movilidad de lo cual me sobran abundantes y muchas anécdotas.

Simultáneamente también me ordenaron hacerme cargo del "Acceso Pavimentado a San Ignacio" de 630 mts. de longitud, además de la construcción de cordones-cunetas y empedrado tipo brasilero en algunas cuadras del pueblo. Simultáneamente, se estaba construyendo la obra básica en la Ruta Nacional 12 en el tramo Santa Ana-Gobernador Roca a cargo de la Empresa Coll y Malvicino.

Ya corría el año 1973 y se restituyó la democracia representativa en el país, en la DPV se constituye el Directorio, se produjo la muerte del Gobernador y Vice por un desgraciado accidente de aviación y las autoridades constitucionales no se pusieron de acuerdo para restablecerla por lo que la Provincia de Misiones fue intervenida: asume el agrimensor Tapparelli oriundo de Formosa, realizándose posteriormente las elecciones para elegir nuevo gobernador. Electo el abogado-escribano Alterach designando en la DPV al compañero Serafín Alarcón, a la sazón Secretario General de nuestro Gremio.

Nuestra Repartición en el año 1974 fue sorteada entre varias empresas privadas para realizar el "Estudio y Proyecto de la Ruta Nacional N° 14 (nuevo trazado)" entre la localidad de Dos de Mayo-Piñalito", la que se realiza con personal propio y movibilidades de traslado con la supervisión general del Ingeniero Pablo Moroz, jefe Departamento de Estudios y Proyectos. El Directorio me designa Asesor gremial por decisión del Presidente. Producido el derrocamiento del gobierno constitucional en el mes de marzo del año 1976, la DPV fue intervenida y saqueado su equipamiento vial propio y derivado a las municipalidades, en un hecho triste para los que vivimos tal situación.

Mientras tanto, operativamente la DPV trabajaba con las Zonales creadas en Eldorado, km 5 de la Avenida San Martín, la Zonal Apóstoles que ocupó la vivienda dejada por la empresa que construyó las obras básicas y pavimento de la Ruta Provincial 1, la Zonal San Javier que ocupó las instalaciones dejadas por la empresa que construyó la Ruta Provincial 4, y finalmente la Zonal Aristóbulo del Valle que utilizó las viviendas construidas por la empresa a cargo de la Ruta Provincial 7 Le cupo a quien escribe crear la Zonal Puerto Rico en el año 1978, que atendió los caminos y municipalidades a lo largo de la Ruta Nacional

Quiero dejar en estas líneas mi aporte y opinión sobre la memoria de hechos y experiencia laboral, gremial y política a lo largo de 50 años de vida del Compañero Jorge Alberto Penayo en Vialidad Provincial que forman parte de las 641 páginas del título "500 viales y ninguna máquina". Enriquecida por su forma con documentos, citas, anécdotas, fotografías, referencias, en la idea de dejar para los tiempos un legado y contribuir a despertar conciencia colectiva de quienes hoy cumplen y seguirán haciéndolo desde cada lugar de trabajo de unificar voluntades para la defensa de la fuente de trabajo, de los logros reivindicativos laborales ante el riesgo permanente de presiones e intereses económicos y políticos de privatización, vaciamiento de reducción de áreas laborales.

Siempre quedan cosas por hacer desde lo gremial, como cursos y charlas sobre formación desde lo administrativo, técnico, contable, jurídico, mantenimiento de equipos viales, laboratorio, informática archivos y seguridad previsional.

También está pendiente atender y resolver desde lo gremial, dejar constituido un espacio para quienes fueron y serán por el paso del tiempo trabajadores jubilados viales.

Fraternalmente
Alfredo Aguirre - Jubilado Vial

12 desde Santa Ana a Montecarlo.

Restablecida la Democracia por las urnas el 10 de Diciembre del año 1983, asume Barrios Arrechea en Misiones como gobernador, procediéndose a colaborar con los municipios para la reparación de los equipos viales que habían sido transferidos desde la DPV en tiempos de la dictadura. Fue un trabajo de hormiga del cual participé en mi zonal en el que algunos Intendentes no querían desprenderse de los equipos.

Ya la DPV con equipos propios, gracias a la decidida participación del Sindicato de Trabajadores Viales, iniciamos trabajos de "Restauración de Banquinas en la Ruta Provincial 6, tramo: RN 12 - Campo Viera". Por no pertenecer al partido gobernante provincial recibí constantes amenazas patoteriles en mi trabajo, situación que denuncié por escrito a las autoridades superiores de la DPV y a nuestro Sindicato.

En 1987 el radicalismo pierde en Misiones y asume Julio Raúl Humada como Gobernador y el Ing. José María Pettico como presidente del Directorio de la DPV. Se inicia así la "descentralización operativa" de la DPV, con un Organigrama tentativo de funcionamiento cuyos autores fueron el Agrimensor Carrillat y el Ing. Valenzuela, creándose catorce "Unidades Regionales", entre ellas la de Puerto Rico de la que fui jefe de la Unidad. Se pronuncia la renuncia del Presidente Alfonsín en el año 1989 asumiendo Carlos Saúl Menem luego de las elecciones presidenciales y con el toman protagonismo los Programas del Banco Mundial

El proyecto descentralizador en marcha fue ambicioso, quedando inconcluso, teniendo en principio la resistencia ciega de Casa Central, enemigos del cambio y la posterior influencia de las políticas de privatización, concesión y tercerización de la red caminera aplicadas desde el Gobierno Nacional. Lo que pasó después, ya es historia reciente.

Juan Rubén Valdez - Jubilado Vial

500 VIALES Y NINGUNA MÁQUINA

RESEÑA DEL LIBRO DE JORGE ALBERTO PENAYO

Hay personas que excepcionalmente toman sobre sí la responsabilidad de escribir la Historia, Oscar Wilde decía que "cualquier hombre puede hacer historia; pero solo un gran hombre puede escribirla". Esta reflexión del dramaturgo irlandés pone de manifiesto la relevancia que tiene el papel de la Historia y los historiadores en el devenir y desarrollo de una sociedad con memoria. Es gracias a estos sujetos que se evita que las luchas, virtudes y valores de las personas y las instituciones del pasado, caigan ineludiblemente en el ostracismo de la sociedad contemporánea.

Esa es la lucha que continúa Jorge Alberto Penayo, quien con una extensa carrera como empleado de la Dirección Provincial de Vialidad y como referente del Sindicato de Trabajadores Viales de Misiones (SiTraViM) y de la Federación Argentina de Trabajadores Viales (FaTVial) ha decidido (y necesitado) transmitir y conservar en la memoria colectiva lo que ha sido la lucha por la independencia y la integridad de Vialidad de Misiones y sus trabajadores.

"500 Viales y Ninguna Máquina", como ha bautizado Penayo a su libro, es de suma valía, un exiguuo tesoro que registra lo que ha sido el devenir de la DPV en sus 60 años de historia. Con un punto de vista autobiográfico y con su mirada sindical, relata anécdotas y sucesos trascendentales que involucran aspectos humanos, políticos e institucionales.



El agrimensor Rafael Mazal trabajó durante 5 décadas en la Dirección Provincial de Vialidad, aportando sus conocimientos técnicos y de gestión en aquellos años dónde fue necesario abrir caminos, trazar la red vial provincial y generar acceso a lugares que para aquel entonces eran considerados "imposibles", entre los que se destaca el acceso al Parque Provincial Moconá.

Mazal, ahora jubilado, recuerda su paso por la institución como algo que empezó casi de manera fortuita y se convirtió en parte constitutiva de su historia. Ingresó en abril de 1967, recién graduado como agrimensor. "Cuando me recibí, volví a Posadas pero tenía la idea de seguir la carrera de ingeniería, fue cuando me proponen ingresar a Vialidad, me sumé a lo que hoy se conoce como "Conservación", donde, como ahora, el trabajo que se hacía en las rutas terradas era muy importante. Luego pasé a "Fondo de Combustible" que era un aporte que se le otorgaba a los municipios para que puedan trabajar en el mantenimiento de sus caminos", contó sobre sus primeros años.

En el año 1982, ocupó el puesto de interventor de la Dirección Provincial de Vialidad. "En un momento deciden que Vialidad ya no sea más una entidad autárquica, fue cuando viajé a Buenos Aires, me crucé con el contador Troxler, quien era el Ministro de Hacienda y Economía, a quien le prometí pavimentar el acceso al Mercado Central. Yo cumplí con mi palabra, hicimos la obra y en pocos días recuperamos al au-



Desde trabajadores anónimos que vivían en carne propia los avatares del trabajo vial, discusiones con figuras políticas del momento y hasta la lucha contra la desintegración de la DPV frente a los poderes hegemónicos neoliberales.

Se acompaña esta crónica con facsímiles, documentos, fotografías, y recortes periodísticos que colaboran en la legitimación y contextualización de lo que allí se relata.

El desafío asumido es complejo, inclusive inabarcable, pero se ha hecho con responsabilidad y profundo amor por la institución. Es por eso que damos la bienvenida a este libro y anhelamos que su espíritu se replique y que más de esta historia sea contada.

50 AÑOS DE SERVICIO Y COMPROMISO CON EL DESARROLLO VIAL

ENTREVISTA CON EL AGRIMENSOR RAFAEL MAZAL

tarquía y escalafón único para los trabajadores viales", recordó Mazal como uno de los hitos en su carrera.

Mazal destaca que toda la provincia está muy conectada y que en 50 años vivenció el crecimiento de Misiones. Una de las obras que resalta es el acceso al Parque Moconá, porque para el año 1985, cuando comenzaron los estudios de la traza, parecía algo imposible. "Junto a Ciccioli, Willi Rotte e Ismael Cáceres hicimos los estudios en el medio del monte". En su relato Mazal recuerda las interminables charlas en una mesa redonda. Muchos años después esos primeros bocetos se convirtieron en el actual acceso por Ruta Provincial N° 2.

Durante su gestión como Ingeniero Jefe se creó la Escuela de Educación Vial, "Queríamos apuntar a la enseñanza de la seguridad vial, que sean los niños los promotores."

La trayectoria del Agrimensor Mazal, tiene infinidad de anécdotas, ocupando roles en territorio y en gestión. Pero si algo es destacable es que fue 14 años Ingeniero Jefe, del 2003 al 2017, siempre recordado por ser inquieto y con mucho trabajo en cada una de las áreas. "Quiero destacar el acompañamiento que tuve siempre de mi esposa y de los compañeros viales María Luisa Olivera, Jorge Penayo y Bernardo Idzi, que a lo largo de mi trayectoria han sido muy importantes", resume agradecido.



LA AGRUPACIÓN VIAL EN ACCIÓN

La Agrupación Vial Renovadora continúa con su compromiso por el bien común llevando adelante acciones solidarias desde su nacimiento en el año 2004.

Con un equipo militante en permanente diálogo con los vecinos, la agrupación recorre los barrios para escuchar inquietudes y transmitir las obras que se encuentran en ejecución en el ejido municipal.

En constante movimiento y acompañando distintas actividades, la agrupación vial estuvo presente en la Expo Mujer, la Expo Emprendedores, la plantación de Travesía 1000 árboles y los festejos del día del niño en el mes de la infancia.

El grupo tiene una amplia participación de las y los trabajadores viales, que colaboran en las actividades generando acciones propositivas y de participación política.

Es así que con humildad se continúa trabajando en el desarrollo de una sociedad más armoniosa y solidaria.

ESTUDIANTES DE LA UNIVERSIDAD FASTA PODRÁN FORMARSE EN LA DPV

El presidente de Vialidad firmó un convenio con el Dr. Claudio Rodríguez Agüero, de la Unidad de Apoyo Posadas, mediante el cual los estudiantes de los últimos años de distintas carreras de la Universidad Fasta podrán realizar sus pasantías y prácticas profesionalizantes en la institución vial.

“Estamos muy orgullosos de tener en el equipo a 15 pasantes de distintas Casas de Altos Estudios formándose con nosotros, creemos profundamente en las oportunidades que se brindan cuando los jóvenes pueden hacer sus prácticas con otros profesionales más experimentados. Desde 2020 impulsamos con éxito acciones en esta línea”, resaltó el Ingeniero Macías.

ESTUDIANTES DE INGENIERIA

60 estudiantes de la carrera de Ingeniería de la UNaM participaron de dos recorridos guiados, acompañados por profesionales de la DPV. Por un lado en las obras de la Ruta Provincial N° 2, Ruta Nacional N° 105, y en los Laboratorios de la institución vial, ubicados en la sede de Posadas, por el otro.

COMISIÓN PERMANENTE DEL ASFALTO

La Comisión Permanente del Asfalto desarrolló el taller “Diseño de Mezclas Asfálticas en Caliente” en el auditorio de la Dirección Provincial de Vialidad del Chaco, del que participaron cuatro trabajadores de Vialidad Misiones de manera presencial; mientras que otros lo hicieron vía online, en la DPV, y desde las instalaciones de la obra sobre la RN 105.

CHARLA DE CELIAQUÍA

Trabajadores de Vialidad Provincial participaron de una charla sobre Celiaquía, dictada por profesionales del IPS, con el fin de conocer acerca de la enfermedad y cómo colaborar con la no contaminación de alimentos dentro del entorno laboral.

SEPARACIÓN DE RESIDUOS

30 trabajadores viales participaron de una capacitación sobre la separación de residuos en origen, que estuvo a cargo del Director General de Ambiente, GIRSU y Cambio Climático de la Municipalidad de Posadas, Héctor Cardozo, práctica a implementar en todas las áreas de Vialidad.

EL TORNEO VIAL, UNA TRADICIÓN QUE PERDURA

A lo largo de la historia de la DPV, varias tradiciones se fueron transmitiendo de generación en generación y el torneo vial de fútbol es uno de ellos, al igual que el campeonato de Loba, Truco y Pádel.

En el Torneo de Fútbol, los trabajadores viales comparten un espacio recreativo y de compañerismo fuera del ámbito laboral, que este año llevó el nombre de "Román Darío Javier". Los equipos masculinos Talleres y Mantenimiento, Contable, Conservación y Planta Asfáltica se midieron en un cuadrangular para definir al mejor.

Pero no fueron los únicos, porque por segundo año consecutivo las mujeres viales presentaron dos equipos: Contable y Planificación, que disputaron una ronda de ida y vuelta en el Club Vial, como todos los otros encuentros.

Al cierre de esta edición aún no estaban coronados los campeones, los mejores jugadores, goleadores y valla invicta, premios que se entregarían al final del campeonato.



CONSERVACIÓN



CONTABLE MASCULINO



CONTABLE FEMENINO



PLANIFICACIÓN



PLANTA ASFÁLTICA



TALLERES

SITRAVIM, ACOMPAÑAMIENTO PERMANENTE AL TRABAJADOR VIAL

El Sindicato de Trabajadores Viales de Misiones trabaja permanentemente, en distintos ámbitos, para brindarle a sus afiliados servicios que mejoren la calidad de vida propia y de su entorno familiar.

Este año, el sindicato está marcado por un cambio fundamental en la estructura del organigrama, ya que cumpliendo con la paridad de género, es la primera vez que cinco mujeres integran la comisión directiva en distintos roles específicos. Desde allí se conformó una mesa de trabajo que apuntará a capacitaciones, actualizaciones y acompañamiento destinado a las mujeres de la institución como el maltrato y acoso laboral.

Una de las áreas más importantes donde prestan cobertura es la de salud. Con el programa de Asistencia Integral de Salud, entregan elementos ortopédicos para personas con movilidad reducida además de ofrecer convenios con farmacias y el acompañamiento de profesionales médicos de distintas especialidades que atienden a los trabajadores.

Dentro de la formación profesional y educativa, los empleados y también sus hijos pueden culminar sus estudios secundarios en la

Escuela para Adultos. Además acercan a los afiliados talleres culinarios, de informática, corte y confección, manualidades, herrería, hotelería y turismo, incluyendo también seminarios como el de la semana de mayo, de salud, cuidados de la mujer, alimentación saludable y víandas saludables.

Otra de las áreas destacadas es el acompañamiento deportivo que dan a los equipos de fútbol masculino y femenino, y hoy por hoy se encuentran trabajando para hacer lo propio con equipos de vóley.

En el ámbito del ocio y la recreación, tras distintos acuerdos, los afiliados pueden obtener descuentos en comercios, hotelería de Misiones y otras provincias y restaurantes. Actualmente, desde el Sindicato se encuentran repartiendo carnets mediante los cuales acceder a tales beneficios.

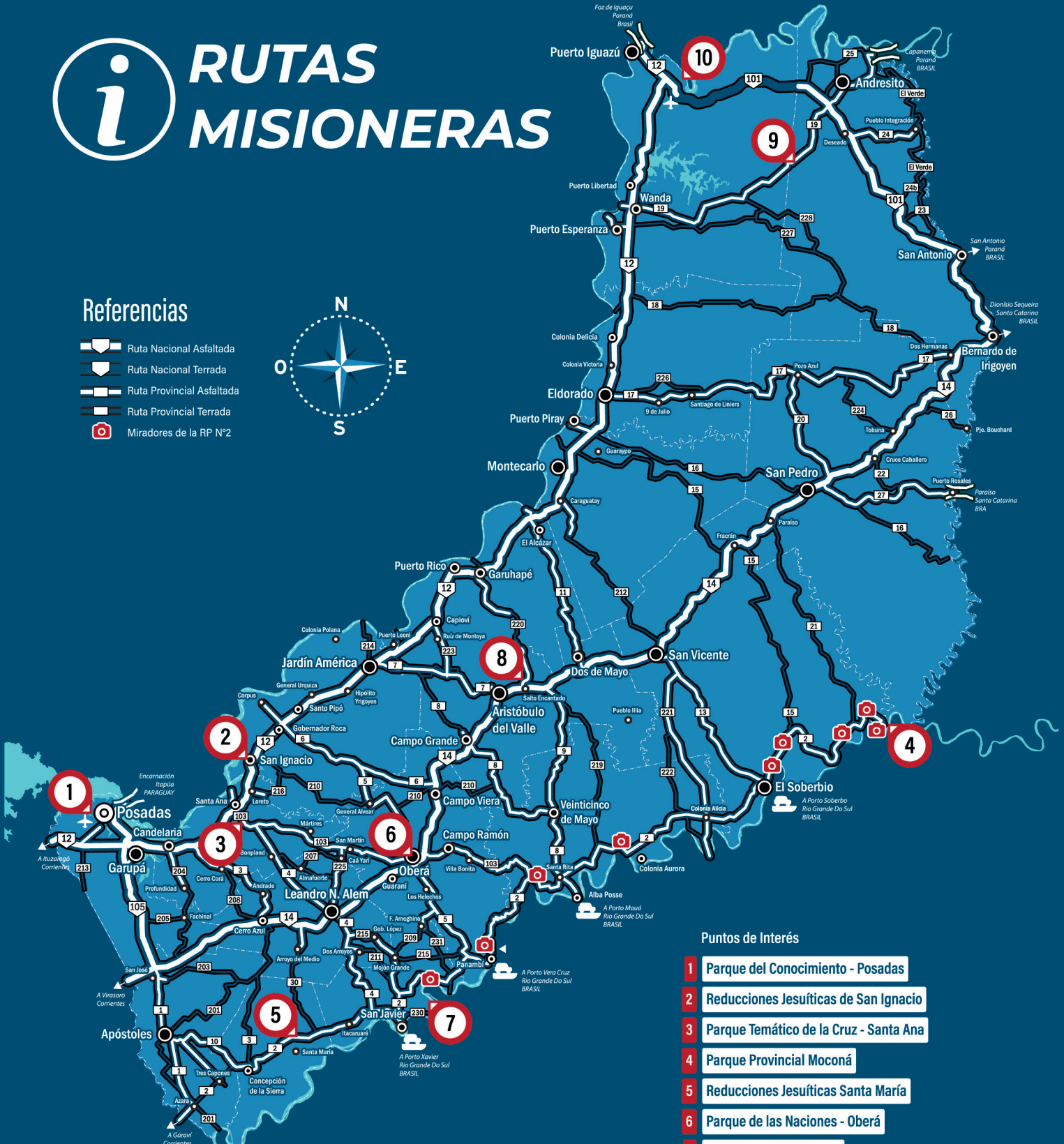
Con todo lo expuesto, que es solamente una parte del grueso de las acciones llevadas adelante, como destacan "el SiTraViM, conducido por el Secretario Gral. Miguel Arjol, renueva a diario su compromiso de acompañar al trabajador, representarlo y contribuir con su calidad de vida".



RUTAS MISIONERAS

Referencias

- Ruta Nacional Asfaltada
- Ruta Nacional Terrada
- Ruta Provincial Asfaltada
- Ruta Provincial Terrada
- Miradores de la RP N°2



Puntos de Interés

- 1 Parque del Conocimiento - Posadas
- 2 Reducciones Jesuíticas de San Ignacio
- 3 Parque Temático de la Cruz - Santa Ana
- 4 Parque Provincial Moconá
- 5 Reducciones Jesuíticas Santa María
- 6 Parque de las Naciones - Oberá
- 7 Cerro Monje - San Javier
- 8 Parque Provincial Salto Encantado
- 9 Parque Provincial Uruguá-í
- 10 Parque Nacional Iguazú



Misiones
PROVINCIA

Dirección
Provincial
de Vialidad

dpv.misiones.gov.ar

[vialidadmisiones](#)